

3 Partnerski status v novi klasifikaciji
Sebi in našim partnerjem smo postavili precej visoka merila kakovosti, ki jih nekateri partnerji izpolnjujejo bolj, drugi pa manj. Zato smo z letošnjim letom vpeljali novo klasifikacijo partnerjev, ki bo vam, uporabnikom, pomagala pri odločitvah, s kom sodelovati.

→ Več o partnerskih statusih na strani 3

4 Finančno načrtovanje s PANTHEON™-om
Finančno načrtovanje je nenehen proces usmerjanja in dodeljevanja finančnih virov. Pravilno finančno načrtovanje mora zajeti prodajne napovedi, proizvodne napovedi in druge ocene v podpori finančnega načrta. Vse te finančne napovedi se skupaj združijo v glavni finančni načrt podjetja.

→ Več o finančnem načrtovanju na strani 4

11 3. PANTHEON™ konferenca 2006
Na konferenci smo za vas poleg predstavitve PANTHEON™-a 5.5 pripravili predavanja o prehodu na evro ter drugih aktualnih temah. V partnerskem kotičku se bodo predstavila podjetja s svojimi zanimivimi rešitvami in storitvami. Konferenca bo tudi priložnost za osebno srečanje z vašimi podporniki.

→ Več o konferenci na straneh 11 in 12

datalab
Spremenite podatke v dobiček!

Uvedba evra v PANTHEON™

Evro je skupna valuta Evropske unije, ki jo je do sedaj uvedlo 12 držav članic. 1. januarja 2007 se bo območju evra pridružila tudi Slovenija. Podjetja bodo morala novi valuti prilagoditi poslovanje in se seznaniti z vplivi uvedbe evra. Uvedba pa prinaša spremembe tudi na področje informacijskih sistemov, torej tudi v PANTHEON™. Novosti, ki jih bomo implementirali v PANTHEON™ ob prehodu na evro, so opisane v nadaljevanju.

Spremembe v šifrantih

Pri prehodu na novo valuto so potrebni tudi popravki oz. spremembe v samih šifrantih. Tako bomo zaradi prehoda na novo denarno enoto v program dodali nekaj čarovnikov, s katerimi bo prehod lažji. V šifrant poslovnih partnerjev bomo dodali čarovnika, ki bo pri partnerjih zamenjal valuto, in sicer iz tolarjev v evre, seveda pri tistih zapisih, ki imajo ta podatek vnesen. Ta isti čarovnik bomo dodali tudi v šifrant tipov partnerjev. V šifrant MS bomo dodali čarovnika, ki bo pri artiklih, pri katerih je vnesena valuta tolar, le-to zamenjal v evre in temu ustrezno preračunal cene v kalkulaciji šifranta MS. Za zamenjavo valute in preračun cen bo čarovnik dodan tudi v pogodbeno cenike, tako v šifrant PP kot v šifrant MS.

Ker bodo s prihodom evra cene nekaterih artiklov zelo nizke, bomo v administratorsko konzolo dodali parameter za prikaz decimalnih mest vrednosti dokumenta. Za prikaz cen pa parameter že obstaja.

Popravki v nastavitvah

Popravki bodo potrebni tudi v samih nastavitvah programa. Tako bo potreben ročni popravek polja Naša valuta v administratorski konzoli iz tolarjev v evre. Na tem mestu bo dodan še šifrant Naša valuta, ki bo vse-

boval podatke o valuti in datumu veljavnosti te valute.

Potreben bo tudi ročni popravek polja Država v šifrantu držav, in sicer bo treba popraviti valuto pri državi Slovenija iz SIT v EUR.

V obstoječo banko Prehod na EUR bo treba dodati zapis z valuto SIT in vrednostjo valute.

Dvojno označevanje

Po zakonu o dvojnem označevanju cen smo dolžni še 6 mesecev po uvedbi evra prikazovati končne zneske na izdanih dokumentih, cenikih, deklaracijah in položnicah v obeh valutah, tako v primarni (EUR) kot sekundarni (SIT).

Polje, ki se že sedaj uporablja za preračun v evre, se polni iz banke Prehod - EUR, tako da se ob vnosu valute SIT in tečaja z datumom 1. 1. 2007 vrednosti na dokumentih, cenikih, deklaracijah in položnicah preračunavajo v tolarje glede na vneseni tečaj. Labelo za valuto na izpisu bomo popravili na podatkovno polje. Zato popravljajte tako sistemskih kot uporabniških izpisov ne bo potrebno.

Spremembe v tečajni listi

S prevzemom evra se spremeni način prikaza tečaja tuje valute:

do 31. 12. 2006 **1 USD = 197,905 SIT**
(tečajnica Banke Slovenije na dan 1. 2. 2006)

od 1. 1. 2007 dalje **1 EUR = 1,2092 USD**
(tečajnica ECB, objavljena na dan 1. 2. 2006)

Banka Slovenije bo s prevzemom evra še vedno objavljala dnevno tečajno listo, vendar bo ta povzeta po tečajni listi ECB in objavljena skoraj ob isti uri kakor tečajna lista ECB (okoli 14.30). V PA se bo programsko spremenil tudi izračun tečajne liste. Sprememba bo tudi v sami datoteki tečajnice, in sicer se ne bo več prenašal v TXT-datoteki, ampak v XML-datoteki.

Zaloge

Ob prehodu na novo valuto bo treba ustrezno preveriti tudi vrednost zalog. V podjetjih se bo tako na dan 31. 12. 2006 v program vnesla inventura po že uveljavljenem postopku. Inventurni viški in manki se bodo kreirali v tolarjih, saj se mora vrednost zaloge na ta dan izkazovati v tolarjih.

Po končani oz. potrjeni inventuri v programu se s prehodnim čarovnikom na dan 1. 1. 2007 iz skladišč izda vsa zaloga v tolarjih in na isti dan se zaloga ponovno prejme na skladišča v evrih.

Čas je za konferenco!

September in oktober sta že nekaj let v znamenju priprav na PANTHEON™ konferenco, na kateri predstavimo smernice podjetniške informatike za naslednje leto. Letošnja konferenca bo tako v znamenju treh velikih dogodkov. Najpomembnejši je vsekakor predstavitev PANTHEON™-a 5.5 – nove platforme, ki nam bo omogočala nezmanjšan tempo razvoja v prihodnjih štirih letih. Menjava tolarja za evro bo naslednja pomembna naloga, ki nas čaka v začetku naslednjega leta. Elektronsko poslovanje, katerega začetna drhtenja preraščajo v vsakdanjost, je tretji segment. S sprejetim zakonom o elektronskih arhivih smo dobili še zadnji regulatorni delček mozaika, ki bo v naslednjem desetletju omogočil nesluteno revolucijo v poslovanju. Ti tektonski premiki so tehten razlog za vašo udeležbo in udeležbo vaših sodelavcev na konferenci, zato prosim, pohitite s prijavo. Prostorsko smo v Portorožu delno omejeni in od 250 prostih mest jih je danes (prvi vikend v septembru) zasedenih že skoraj polovica.

Precejšen mir v poletju smo izkoristili za čiščenje naše hiše. Rast mora namreč spremljati profesionalizacija vseh postopkov, ki jih naš grozd opravlja. Uspešno smo končali z izobraževanjem za ITIL, vzpostavili procedure vodenja HelpDeska v partnerskih podjetjih in premislili samo organizacijo partnerskega kanala. Verjetno ste opazili novo

klasificiranje naših partnerjev. Glede na njihovo usposobljenost, znanja in glede na vaše zadovoljstvo z njimi smo jim dodelili statuse: gold, silver ali bron. Več o tem lahko preberete v kratkem Gabrovem članku na naslednjih straneh.

Tomaževa razvojna ekipa je večinoma uspela dokončati predpripravo za PANTHEON™ 5.5 v zastavljenih rokih. Zadnji dan avgusta smo partnerjem izdali prvo alfa različico P55 s spremenjeno (angleško) podatkovno strukturo, vzpostavljeno referenčno integriteto in bralno združljivost za nazaj (*readonly database backward compatibility*). Vključen je tudi že novi generator izpisov, pri zaključevanju pa je še novo razvojno okolje RADE, ki bo zamenjalo in bistveno dopolnilo SQL-I. Sedaj skupaj z oblikovalci oblikujemo izpise, proti koncu septembra pa se bomo lotili tudi sprememb uporabniškega vmesnika. Spletni razvojni oddelek je poleti bistveno dopolnil in stabiliziral novi uporabniški strežnik. Nanj smo dodali objavljane novice (tako da vas lahko sedaj tudi vaši partnerji seznanjajo z novostmi, ne le Datalab), povežemo na E-upravo ter prenovili forum. Prav na slednjih si želimo več vašega sodelovanja, saj so uporabniške skupine nujna neposredna povratna zveza med uporabniki in razvojem.

Razvoj platforme ORACLE napreduje po načrtih. Z odliko smo opravili drugo od petih preverjanj s strani ORACLE Professional Services – skupine, ki bdi nad pravilnostjo dela naše razvojne ekipe. Kolegi iz Hrvaške

pa so nas presenetili še z uspešno vzpostavitvijo distribucije PANTHEON™ Linux z nastavitvami, potrebnimi za uporabo naše programske opreme na tej platformi. S tem smo še korak dlje pri premagovanju zaprtosti v tehnološke okvire.

Odjemalec	Strežnik	MS SQL na Windows-ih	ORACLE na Linux-u
WinXP, Win2000, Win95/98/ME	✓	✓	v pripravi
Linux	✓	✓	v pripravi

Do konca leta nas čaka tudi širitev na tri nove trge. Prva bo Bolgarija, naslednja Romunija in v sodelovanju z našo hčerko na Kosovu tudi Albanija.

Kot vidite, se v naši družbi veliko stvari dogaja z vrtoiglavo hitrostjo. Vse to in še več vam želimo predstaviti in razložiti na naši PANTHEON™ konferenci v Portorožu, kjer si bomo vzeli čas in skupaj z vami zasnovali še boljše skupno prihodnost, saj ste prav vi in vaše ideje gonilo in navdih za našo trdo delo.

Pridite! Obljubljam, da bo vaš dragocen čas dobro naložen.

Moreno Rodman
predsednik uprave Datalab, d. d.

KER BODO S
PRIHODOM
EVRA CENE
NEKATERIH
ARTIKLOV
ZELO NIZKE,
BOMO V
ADMINISTRATORSKO
KONZOLO
DODALI
PARAMETER
ZA PRIKAZ
DECIMALNIH
MEST
VREDNOSTI
DOKUMENTA.

3.
PANTHEON™
konferenca 2006

19.-21. oktober
GH Metropol, Portorož
www.datalab.si



Adrijana Juren
adrijanaj@datalab.si
Andreja Svet
andrejas@datalab.si
Borut Puklavec
borutp@datalab.si
Džangir Kolar
dzangirk@datalab.si
Igor Kokalj
igork@datalab.si
Leonida Kraševc
leonidak@datalab.si
Mateja Korelc
matejak@datalab.si
Datalab, d. d.

Blagovni dokumenti

Računi se bodo preračunavali v novo valuto glede na datum, vnesen pri Naši valuti, in datum izdaje oz. prejem računa v glavi dokumenta. V programu bosta narejeni tudi dve izboljšavi oz. IRIS-sporočili, in sicer prvo, če v glavi dokumenta spremenimo valuto in želimo, da program že kreirane pozicije na dokumentu preračuna v novo valuto; in drugo, če valuta v glavi dokumenta ni enaka naši valuti, hkrati pa nimamo vnesenega tečaja za preračun cen v našo valuto.

Na področju avansnih računov bo v programu narejena izboljšava, da se bodo še odprti oz. delno odprti avansni računi na dokumentih izkazovali v valuti, nastavljeni v glavi dokumenta. Tako bo torej mogoče še odprti avansni račun iz leta 2006 v tolarjih povezati oz. zapreti z računom, izstavljenim v letu 2007 v evrih.

Prav tako bo mogoče dodajanje naročil oz. prometov iz leta 2006 v tolarjih na naročila oz. promete v letu 2007 v evrih, saj program ob dodajanju pozicij le-te preračuna v valuto, nastavljeno v glavi dokumenta, na katerega pozicije dodajamo. Odprti oz. še nefakturirani interni dokumenti se na zbirne dodajajo v isti valuti, v kateri so kreirani.

Dodan bo tudi prehodni čarovnik za popravek valute SIT v EUR pri nastavitvah periodičnega fakturiranja in za preračun prodajnih cen iz tolarjev v evre, če ni nastavljenega iskanja cen. Le-ta se v programu požene potem, ko je fakturiranje za obdobje, ki se nanaša na leto 2006, že zaključeno.

Davčne evidence

Davčne evidence za leto 2006 se izpisujejo v tolarjih. Na izpisu obračuna DDV se za davčno obdobje december polji 71 in 72 (obveznost oz. presežek) informativno izpišeta tudi v evrih.

Davčne evidence za leto 2007 se izpisujejo v evrih ne glede na to, v kateri valuti so računi izdani oz. prejeti. V evrih se bo izkazovalo tudi kvartalno poročilo, medtem ko bo treba prilogo DDV-O za leto 2006 še vedno izkazovati v tolarjih, kar pomeni, da je ne bo mogoče kreirati neposredno iz dokumentov v letu 2007, saj bodo leti že konvertirani v novo valuto, ampak bo treba te popravke na prilogi DDV-O za leto 2006 kreirati ročno.

Proizvodnja

Prehod na evro naj ne bi bil preveč zahteven na področju proizvodnje, saj proizvodnja skoraj vedno operira s trenutnimi vrednostmi materiala in dela v domači valuti; te vrednosti pa se večinoma napajajo iz modula Blago, kjer bo opravljenega tudi večina potrebnega prehoda osnovnih cen, vrednosti izdajnic in vrednosti prevzemov na EUR.

Za prehod na EUR bomo za potrebe proizvodnje spremenili izračun lastne cene izdelkov, ki se prevzema iz DN. Izračun bomo popravil tako, da bomo upoštevali valute na dokumentih izdaje in prevzemov, ter s tem omogočili pravilno vrednotenje izdelkov na tistih DN, ki se ne bodo zaključili v letu 2006 ampak šele leta 2007, ustrezno pa bomo upoštevali tudi datume prevzemov izdelkov.

Na analize delovnih nalogov bomo dodali tudi kriterije, ki bodo omogočali izpis analiz delovnih nalogov v želeni valuti, seveda ob ustreznem preračunavanju valut pri pripravi teh analiz.

Ob prehodu na evro bomo uporabnikom s posebnim EUR-čarovnikom omogočili preračun v šifrantu resursov, nastavljenih stroškov obratovanja resursov, iz SIT v EUR.

Z opisanimi spremembami naj bi bil po sedaj znanih informacijah prehod proizvodnje na evro končan.

Plačilni promet

Ob prehodu na novo valuto bo treba ustrezno preračunati že pripravljene in neplačane plačilne naloge. To enkratno akcijo bomo lahko takoj po zamenjavi domače valute izvedli s prehodnim čarovnikom. Z zamenjavo naše valute v administratorski konzoli iz SIT v EUR bodo vsi plačilni nalogi za dokumente pred 1. 1. 2007 kreirani v evrih. Zaradi večje preglednosti bo valuta dodana v pozicijo likvidature ter na zavihke likvidature dokumenta prevzema in naročila.

V okviru Združenja bank Slovenije (ZBS) je bil pripravljen nov tehnični standard obrazcev plačilnega prometa, ki določa spremembe plačilnih instrumentov:

- plačilni nalog (BN 02),
- posebna položnica (PPO2),
- posebna nakaznica (PN 03).

Evro obrazci plačilnega prometa morajo biti natisnjeni pri tiskarju, vpisanem v seznam tiskarjev, ki izpolnjujejo nove standarde. Seznam je objavljen na spletni strani ZBS www.zbs.giz.si. Omenjenemu standardu bodo prilagojeni tudi vsi izpisi obrazcev plačilnega prometa iz PANTHEON™-a.

V skladu s Standardom o medbančnem plačilnem prometu v državi, ki ga je izdala Banka Slovenije, in s Podatkovnim standardom za elektronski plačilni promet, ki ga je izdalo Združenje bank Slovenije, bodo usklajene strukture datotek za elektronski uvoz in izvoz nalogov plačilnega prometa.

Otvoritev terjatev in obveznosti – saldakontov

Zaradi čim bolj nemotenega plačilnega prometa in izterjave, ki bo osnovana na preračunanih odprtih obveznostih in terjatvah v evro, bomo zaključek leta in otvoritveno stanje, preračunano v novo valuto, naredili ločeno od zaključka in otvoritve glavne knjige. Po preračunu odprtih postavk v evro bo v saldakonte za leto 2006 še mogoče knjižiti poslovne dogodke v tolarjih ter jih s predhodnim čarovnikom ponovno prenesti v leto 2007.

OB PREHODU BO TREBA NEKATERE TOLARSKÉ VREDNOSTI SPREMENITI V EVRO. TO BOMO STORILI PREKO ČAROVNIKA.

Pred zaključkom leta in otvoritvijo novega leta je treba konte, za katere želimo, da se otvoritveno stanje v evrih evidentira analitično po posameznih odprtih dokumentih, ustrezno označiti v kontnem planu. Čarovnik prehoda bo preračunal znesek odprtega dokumenta v novo valuto po tečaju zamenjave.

Kompenzacije

Kompenzacije so tesno povezane z odprtimi postavkami kupcev in dobaviteljev ter plačilnimi nalogi, zato bo pred aktiviranjem prehodnega čarovnika plačilni promet in saldakonti treba zaključiti vse predloge kompenzacij iz leta 2006.

Po prvi otvoritvi kupcev in dobaviteljev so novokreirani predlogi kompenzacij na domačih kontih obveznosti in terjatev mogoči samo v novi valuti podjetja, torej v evru.

Blagajna

Modul Blagajna ne zahteva večjih sprememb ob prehodu na evro, ker že sedanja funkcionalnost omogoča vse potrebne operacije. Ob zaključku leta in pripravi otvoritvene temeljnice za glavno knjigo bo konto tolarških sredstev v blagajni obravnavan kot devizni konto.

Otvoritev glavne knjige

Zaključek leta in otvoritev je za konte glavne knjige enkratna akcija po zaključnem računu. Poženemo jo iz prehodnega čarovnika. Program pripravi temeljnico zaključka leta v tolarjih ter otvoritveno temeljnico v evrih, v kateri so vrednosti preračunane po tečaju zamenjave. Zaključek leta in otvoritev se izvede za vse konte, razen saldakontov, ki jih požene z ločenim prehodnim čarovnikom.

Osnovna sredstva

V modulu Osnovna sredstva bodo podatki o stanjih in obračunih amortizacije opremljeni z valuto, da bodo pregledi in sezname, ki bodo vsebovali obe valuti podjetja, bolj jasni in nedvoumni. Prehod bomo v osnovnih sredstvih opravili v skladu s priporočili Slovenskega inštituta za revizijo, ki nam naroča, da se izvede inventura, dokončno poknjijo spremembe, obračuna in knjiži amortizacija ter s tem uskladi pomožna knjiga osnovnih sredstev z glavno knjigo na 31. 12. 2006. Potem bomo s prehodnim čarovnikom pripravili otvoritvene zapise na dan 1. 1. 2007, ki bodo s preračunom po zamenjalnem tečaju vzpostavili stanja v pomožni knjigi osnovnih sredstev v novi valuti. Ti otvoritveni zapisi bodo tudi osnova za obračun amortizacija za obdobje po 1. 1. 2007; ko

bo vzpostavljeno tudi otvoritveno stanje v glavni knjigi, bomo ponovno opravili kontrolo usklajenosti pomožne knjige osnovnih sredstev z glavno knjigo in po potrebi naredili popravke v glavni knjigi.

Spremembe knjiženja

V začetku leta 2007 bo hkrati potekalo knjiženje poslovnih dogodkov za leto 2006 v tolarjih, prav tako pa tudi tistih iz tekočega leta v evrih. Primarna valuta zneskov na temeljnici bo razvidna v glavi temeljnice in jo bo program določil iz datuma obdobja knjiženja.

Dodatno kontrolo in pomoč pri previdnosti bo nudil devizni del knjižbe, ki se bo prikazoval tudi, ko so primarni in valutni zneski v isti valuti (pred 1. 1. 2007 v SIT, po 1. 1. 2007 pa v EUR).

Pri avtomatskem knjiženju bo dodana kontrola, ki ne bo dovoljevala knjiženja na isto temeljnico dokumentov iz obdobja različnih valut.

Plače

Plače bodo doživele kar velik preskok, dodali bomo valuto. In sicer bo valuta dodana v glavo obračuna. Predvsem bo treba paziti na plačo, obračunano v decembru, izplačano pa januarja. Ta plača bo obračunana

in knjižena v tolarjih, prav tako obrazec M4. Vse ostalo pa bo v evrih (izplačilo-virmani/zbirni center, REK, davek na izplačano plačo, 1-ZAP/M). Ob prehodu bo treba nekatere tolarške vrednosti spremeniti v evro. To bomo storili preko čarovnika (poljubna polja v Personalni mapi, Delovno mesto, Povprečne plače) ali vnosa za novo obdobje (Dohodnina, Davek na izplačane plače, Prispevki na občini).

Potni nalogi

Tudi pri potnih nalogih bo valuta dodana v glavo dokumenta. Poleg tega bo treba spremeniti logiko knjiženja, izplačevanja in obračunavanja potnih nalogov tako, da bo upoštevana valuta dokumenta, predvsem v prehodnem obdobju.

ZEUS

V ZEUS-u bodo po 1. 1. 2007 vsi podatki preračunani v evre. To je potrebno zaradi primerljivosti podatkov po časovni dimenziji (npr. trendi ...). Tolarski podatki se bodo pri prvem procesiranju kock po 1. 1. 2007 za obdobja pred 1. 1. 2007 avtomatsko preračunali v evre. Preračun bo izveden po srednjem tečaju Banke Slovenije za ustrezno datumsko obdobje. Seveda bo pred tem potrebna nadgradnja PANTHEON™-a na zadnji build.

ZAKLJUČEK

Z naštetimi spremembami bomo omogočili nemoteno poslovanje v prehodnem obdobju in dosegli, da bo PANTHEON™ iz kategorije sistemov, ki uporablja več vhodnih in izhodnih valut ter eno primarno, prešel med informacijske sisteme, ki obvladujejo več primarnih valut. V članku je navedenih samo nekaj rešitev, ki bodo vgrajene v aplikacijo PANTHEON™ ob prehodu na evro. Podrobnosti delovanja aplikacije bodo predstavljene na 3. PANTHEON™ konferenci 2006 v Portorožu, kamor ste vsi uporabniki vljudno vabljeni. Predvideni datum izida builda z dokončano podporo evru je 24. oktober 2006.

Razlikovanje partnerjev

Partnerski status v novi klasifikaciji

Nenehna borba za obstanek na trgu, izboljšanje produktivnosti in učinkovitosti ter ne nazadnje povečanje kapitala je gonilo podjetništva povsod na svetu in v zadnjih nekaj letih tudi v Sloveniji.

Ko ste se odločili za nakup poslovno informacijskega sistema PANTHEON™, ste izrazili tudi željo po odličnosti. In v Datalabu smo mnena, da je odličnost, ki jo zahtevajo stranke, možno dobiti od ljudi in podjetij, ki se ukvarjajo samo z dejavnostmi, ki jih zares obvladajo.

Ker smo že davno prepoznali prednosti specializacije, smo implementacijo in podporo proizvoda prepustili partnerjem, sami pa se ukvarjamo samo z razvojem in pomočjo partnerskim podjetjem. Ta pomoč je najprej sestavljena iz izobraževanja, saj lahko partnerji dobijo potrebna znanja in vse potrebne certifikate z različnimi oblikami šolanj, ki jih zagotavlja Datalab. Poleg šolanj z učiteljem (t. i. ILT – *Instructor Led Training*), ki se izvajajo v naših prostorih, omogočamo partnerjem tudi precej izobraževalnih materialov v videooblikah, ki jih lahko izvajamo kadar koli, pa še stanejo manj.

Potem ko so partnerji izobraženi, jim v Datalabu

lahko pomagamo še z informacijami o potencialnih možnostih prodaje in implementacije. Z našimi marketinškimi aktivnostmi pridobivamo povpraševanja po PANTHEON™-u in te informacije takoj preusmerimo v partnerski kanal. Najprimernejši partner za delovanje v nekem podjetju, ki je potencialni kupec, bo izvedel vse predprodajne aktivnosti, od prezentacije samega proizvoda, preko ponudbe licenc in storitev, do končne pogodbe, ki bo opredeljevala vse podrobnosti projekta. In kar je najpomembnejše, ta isti partner bo izvedel vse potrebne aktivnosti v fazi implementacije in proizvod tudi vzdrževal ter tako omogočil nemoteno delovanje PANTHEON™-a v praksi.

Tako naša zgodba deluje že nekaj let in prepričani smo, da je to edina prava pot.

Dejstvo pa je, da vsi partnerji niso enako veliki, enako izkušeni, enako kadrovske podprti in enako usposo-

bljeni za podporo končnih uporabnikov. Sebi in našim partnerjem smo postavili precej visoka merila kakovosti, ki jih nekateri partnerji izpolnjujejo bolj, drugi pa manj. Zato smo z letošnjim letom vpeljali novo klasifikacijo partnerjev, ki bo vam, uporabnikom, pomagala pri odločitvah, s kom sodelovati.

Obstoječe SIS- (*Sales Implementation Support*) in VAR- (*Value Added Reseller*) partnerje smo prekvilificirali v razrede GOLD, SILVER in BRONZE. Vsak od teh treh statusov omogoča posameznim partnerjem določene pravice, seveda pa imajo glede na status tudi določene obveznosti, ki jih morajo za doseganje in obržanje nekega statusa (SILVER ali GOLD) izpolnjevati.

Prepričani smo, da taka, nekoliko bolj formalna in stroga pot pri sodelovanju s partnerji vodi k izboljšanju strokovnosti in znanja, to pa k večjemu zadovoljstvu naših uporabnikov – enega od glavnih meril uspešnosti našega podjetja.

datalab

BRONZE PARTNER

So partnerji prodajalci, ki se še razvijajo v močnejše implementatorje in podpornike. Značilnosti: visoka usposobljenost za svetovanje pri prodaji, samostojna implementacija in podpora manjših podjetij. BRONZE partnerji tesno sodelujejo s partnerji tipa SILVER ali GOLD, ki jim nudijo znanja, za katere BRONZE še nima ustrezno certificiranega kadra.

datalab

SILVER PARTNER

So partnerji s pomembnimi znanji in izkušnjami na področju prodaje in uvajanja ERP-sistemov ter podpore uporabnikov. Značilnosti: najmanj 4 člani v timu PANTHEON™, ustrezno certificiran kader, nadpovprečno zadovoljstvo uporabnikov z njihovimi storitvami. SERVICE DESK morajo imeti delujoč vsaj 4 ure dnevno vsak delovnik.

datalab

GOLD PARTNER

So partnerji z najmočnejšim timom PANTHEON™, visoko stopnjo usposobljenosti in izkušenj. Odlikujejo jih sposobnosti za delo z največjimi naročniki in visoka stopnja zadovoljstva uporabnikov. Podporo njihovega SERVICE DESK-a lahko pričakujete vsaj vsak delovnik od 8. do 17. ure.

Service Level Agreement¹ – zakaj plačujem nekaj, česar ne potrebujem

Želite vedeti, kakšno podporo plačujete? Želite biti brez dvomov, da boste dobili podporo, ki jo potrebujete?

Organizacija lastnega informacijskega oddelka ni vedno mogoča. Še več, v malih in srednje velikih podjetjih ga je zaradi stroškovne intenzivnosti in relativno omejenih virov skoraj nemogoče profesionalno organizirati. Je pa ustrezna informacijska tehnologija (IT) in njeno upravljanje vsak dan bolj potrebno v vsakem podjetju. Kakšen je torej kompromis?

Uspešni podjetniki se že dolgo ukvarjate s tem vprašanjem in zares uspešni so ga rešili. Kako? Različno. Nekateri so investirali v lastno opremo in zaposlili specialiste za IT. Drugi ste opremo in ljudi najeli.

Oba pristopa imata tako prednosti kot slabosti. Kaj je torej boljša rešitev?

Ko pridete do vprašanj, povezanih s poslovno informacijskimi sistemi, vas večina koristi usluge naših partnerjev. Najuspešnejši boste sklenili t. i. *Service Level Agreement* oz. po slovensko pogodbo o ravni storitev in koristili prednosti obeh omenjenih možnosti (v nadaljevanju SLA). Taka je rešitev.

Seveda se sedaj sprašujete, kaj pravzaprav je SLA in zakaj ga potrebujete? Zagotovo vas zanima tudi, kaj boste z njim pridobili?

SLA je dogovor med uporabnikom in dobaviteljem, v katerem dogovorita raven IT-storitev, ki jih uporabnik potrebuje in jih bo dobavitelj dostavil. Dogovorita storitve vzdrževanja uporabnikove IT-opreme in/ali najem dobaviteljevih dodatnih storitev. Cilj takega dogovora je, da ponujene storitve dosega potrebe in pričakovanja uporabnika ter podpirajo doseganje uporabnikovih poslovnih ciljev. Katere IT-storitve uporabnik potrebuje in koliko vedo strokovnjaki, torej dobavitelj, osnova za

tak dogovor pa je poznavanje uporabnikovih poslovnih potreb. Seveda je treba uporabljati obema razumljivo terminologijo in ne IT-latovščine. To npr. pomeni, da naenkrat ni več uporabnik tisti, ki bi moral vedeti, kaj je Service Desk, temveč je dobavitelj tisti, ki mora vedeti, kaj je za uporabnika problem. Tudi do koliko storitev ste upravičeni in ali so vam bile dostavljene, vam ne bo več treba ugibati. To boste vedeli iz dogovorjenih kazalnikov in rednih poročil.

Vsebinsko SLA-jev bom podrobneje predstavil v naslednji številki PANTHEON™ novic, v tej pa samo nekaj namigov k vprašanju, zakaj potrebujemo SLA:

- Vedeli boste, na koga se lahko obrnete, ko potrebujete pomoč ali rešitev (*Single Point of Contact*).
- Vedeli boste, kdaj bo storitev dostavljena in koliko boste zanjo plačali (*Service Catalog, Charging*).
- Imeli boste orodje za spremljanje dejanske realizacije naročenih storitev (*Reporting & Reviewing*).
- Lahko boste dogovorili obseg podpore, potrebne za normalno opravljanje vašega posla (*Targets, Availability, Reliability*).
- Strošek podpore bo manjši, znan vnaprej ter fiksni in storitev donosnejša za obe strani (dobavitelj bo lažje načrtoval vire, potrebne za realizacijo, vi pa poslovanje podjetja).

Ker se v Datalabu zavedamo, da je prihodnost IT-ja malih in srednje velikih podjetij v outsourcingu IT-ja smo se avgusta s partnerji udeležili 5-dnevnega intenzivnega izobraževanja in mednarodnega certificiranja po standardih ITIL. Vse za to, da bomo v Datalabovi družini lahko uvedli upravljanje ravnih storitev ter tako povečali dodano vrednost in zadovoljstvo vas, uporabnikov. Prva certificiranja so že za nami in ponosni lastniki certifikatov so podjetja: E-POS REŠITVE, JAMADA, SIGMA SISTEMI, STROKA PRODUKT in TrendNET. Seveda stremimo k temu, da bodo vsi Datalabovi partnerji usvojili potrebna znanja realizacije in upravljanja ravnih storitev.

Torej, ne pozabite prebrati naslednjega članka, kjer bomo skupaj pogledali primer sporazuma o ravni storitev. Že danes pa mi lahko na gaberc@datalab.si posredujete morebitna vprašanja o SLA-jih. Najzanimivejša z odgovori bomo objavili tudi na spletu, zato redno spremljajte novice na uporabniških straneh.



Zvone Arzenšek
zvonea@datalab.si
Datalab, d. d.



Seznam partnerjev s klasifikacijo in kontaktnimi podatki najdete na naši novi spletni strani na www.datalab.si/partnerji.



Da bi še povečali nabor partnerskih znanj, smo partnerje vključili v intenzivna izobraževanja in certificiranja s področja PANTHEON™-a ter se z najboljšimi med njimi vključili tudi v usposabljanje po ITIL-u. Več o tem lahko preberete v spodnjem članku.

¹ Pogodba o ravni storitev



Gaber Cerle
gaberc@datalab.si
Datalab, d. d.

Poslovni kompas

Finančno načrtovanje s PANTHEON™-om

Finančno načrtovanje je nenehen proces usmerjanja in dodeljevanja finančnih virov. Pravilno finančno načrtovanje mora zajeti prodajne napovedi, proizvodne napovedi in druge ocene v podpori finančnega načrta. Vse te finančne napovedi se skupaj združijo v glavni finančni načrt podjetja.



Katja Prosen
katjap@sasing-sp.si
Sasing, s. p.
www.sasing-sp.si

Finančno načrtovanje je kot nekakšen poslovni kompas, ki nam zagotavlja lažje poslovne odločitve in vodenje samega podjetja. Vodilni zaposleni v podjetju se osredotočijo na denarne tokove prodaje in nabave ter načrt proizvodnje, medtem ko finančni planerji zagotavljajo finančne vire. Da pa lahko zagotovimo, da bodo stvari enostavne, moramo temeljito preučiti prodajne, nabavne in proizvodne procese ter jih združiti v en finančni načrt.

Strateško finančno načrtovanje je uraden proces za vzpostavitev kratkoročnih in dolgoročnih finančnih ciljev. Finančno načrtovanje v podjetju oz. finančni načrt podjetja je pokazatelj, zakaj neko podjetje obstaja in kako bo uspevalo v prihodnosti.

Zakaj uporabljati finančno načrtovanje v PANTHEON™-u

- Večina računovodij in vodstvenega kadra v podjetjih je »preobremenjena« s tekočim delom v podjetju in v rednem delovnem času ne mo-

rejo ali pa ne uspejo narediti finančnega načrta. PANTHEON™ na osnovi že narejenih knjižb v glavni knjigi in predhodno kreiranih formul oz. ključev samodejno oblikuje planske pozicije na podlagi kontnega plana.

• nedvisnost od informacijske tehnologije

Vsi finančni načrtovalci želijo informacijsko neodvisnost in s tem svobodo pri samem finančnem načrtovanju. PANTHEON™ omogoča ločeno načrtovanje prodaje, nabave ali financ. Načrtujete lahko z uporabo formul ali pa z avtomatsko uporabo načrta – pesimistično, normalno ali pa optimistično načrtovanje.

• nizek strošek

Načrtovanje je del ZEUS-a in kot tako že vključeno v licence PANTHEON™ ME. Strošek programske opreme je tako zanemarljiv del investicije v finančno načrtovanje, s čimer lahko svoje resurse investirate tja, kjer prinesejo večjo rentito – v pripravo, analizo in sprotno korekcijo finančnih načrtov.

• povrnitev naložbe (ROI)

Če se zavedamo vrednosti naložbe, ko smo jo investirali, je potem tudi cilj in upanje vseh naložbenih odločitev. S tem tudi pomenimo svoj uspeh. Ti poslovni uspehi so dejavniki za zmanjšanje tveganja in povečanje naših priložnosti za uspeh.

Finančno načrtovanje je v PANTHEON™-u razvito tako, da podpira dinamično načrtovalno okolje (finančno načrtovanje po oddelkih, zaposlenih).

Zagotavlja nam »real time« podatke skozi celotno finančno načrtovanje, z orodjem za kreiranje formul vam olajša oblikovanje planskih pozicij, avtomatični generator načrta pa nam omogoča avtomatsko načrtovanje na podlagi vnesenih preteklih podatkov (pretekle realizacije).

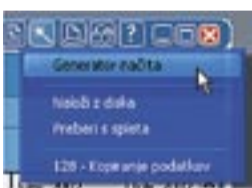
Na PANTHEON™ konferenci si boste lahko ogledali praktičen prikaz finančnega načrtovanja v PIS PANTHEON™-u. Prikazan bo tudi načrt finančnega načrtovanja v valuti evro, kar je za prihajajoče leto zelo aktualno.

Posledje	Plan. postavka	Januar_2002	Februar_2002	Marec_2002
10	Prodajna cena	2.750.000,00	11.000.000,00	1.000.000,00
10-4	Stroški	300.000,00	1.000.000,00	500.000,00

Primer vnosa načrta prodaje za kvartal

Posledje	Plan. postavka	Januar_2002	Februar_2002	Marec_2002	Indeksi jkq 02	Indeksi F10 02	Marec_2002
10	4 STROŠKI	290,27	202,27	98,08	719,26	716,26	98,08
10-1	ZALOGA PROIZVODNIH BI SLAGA	2.780,45	2.780,45	98,08	5.771,36	5.771,36	98,08
110	10-4-0000 BI-PIS-0000	6.501,83	6.488,71	98,41	4.217,36	4.217,36	98,41

Analiza finančnega načrtovanja



Z enostavno uporabo orodja Generator načrta lahko na podlagi preteklih podatkov (pretekle realizacije) izdelamo načrt za prihodnje obdobje.

Z izbiro izvornega leta program obdela podatke. V primeru uporabe različnih valut vam le-te program tudi razčleni. Če pa izdelujete načrt samo v primarni valuti, ta možnost ni prikazana.

Sam načrt se lahko razdeli detajlno, npr. po stroškovnih nosilcih, skladiščih, definiranih poslovnih dogodkih ...

Sam program omogoča še globlje načrtovanje, saj lahko vključimo vse dokumente, lahko pa si izberemo tudi možnost z razčlenjevanjem po parametru ali pa za vse izberemo v enem zapisu (možnost združeno).

Prav tako lahko spremenimo faktor količine (zmanjšamo ali povečamo) in s tem korigiramo referenčno vrednost. Z enostavnim klikom na gumb Generiraj (izbrana pozicija/izbrano obdobje)/Generiraj za vsa obdobja (izbrana pozicija/vsa obdobja)/Generiraj za vse (vse pozicije/vsa obdobja).

Generator načrta iz realizacije

10. januar 2002

1. kvartal

Uprizori leto: 2002

Vse v primarni valuti

Kupci: ABC d.o.o., ABOLJAVI, Administracija, Administracija Ad, Agencija, Ančaj Reflekt, SANJA PLACE, RS - Račun, RS - Servis, Rusi Ltd.

Tip partnerjev: Podjetje, Kupec, Kupec - angleško govorno področje

Analiza: ARTIKL1, ARTIKL11, ARTIKL12, ARTIKL13, ARTIKL14, ARTIKL15, ARTIKL16, ARTIKL17

Obdelki: ABC d.o.o., Administracija, DEDELEC1, DEDELEC2, Društvo amebiva, Prodaja, Prodaja center 1, Servis, Tiskovno delo

Stroškovni nosilci: Artikel 1, Artikel 2, Korogracija - invoc, Korogracija, Projekti 12/02

Skladišča: Kamerno skladišče, DN skladišče, Evidenčno skladišče - ip C, FPD skladišče, Karmenova d.o.o., Koper d.o.o., LFD skladišče, Macedonsko skladišče, Odpravnalska, Poslovni načrt

Poslovni dogodki: 100, 110, 120, 130, 140, 150, 160, 170, 180, 190, 200

Referenci: ABC d.o.o., Administracija Ad, Ančaj Reflekt, Podjetje d.o.o.

Faktor količina: 1,2 Faktor vrednosti: 1,2

Generiraj za vsa Generiraj za vsa obdobja Generiraj

NAČRTOVANJE V PIS PANTHEON™-U JE LAHKO TUDI ENOSTAVNEJŠE, SAJ LAHKO S PRIMERJAVO FINANČNIH PODATKOV IZ PRETEKLIH LET ALI OBDOBIJ NAREDIMO, KOT JE ŽE OMENJENO, PESIMISTIČEN, NORMALEN ALI OPTIMISTIČEN NAČRT.

Prednosti in slabosti terminskega strežnika

Terminski strežnik in PANTHEON™

Prve terminalne strežnike zasledimo leta 1985, ko so služili za povezavo med tako imenovanimi neumnimi zelenimi terminali in centralnim računalnikom. Centralni računalniki so bili v tistem času predvsem NEC in Alpha mainframei. Prve različice so za svoje delovanje zahtevale, da se je pred začetkom dela na terminalnega odjemalca prenesla tudi celotna programska oprema, ki je služila za komunikacijo med strežnikom in odjemalcem. S pojavom pomnilniških kartic pa so te potrebe zamrle in na odjemalcih se je programska oprema nahajala že ob samem zagonu odjemalca.

Osnovni pojmi

Sčasoma se je definicija terminalnega strežnika spreminjala. Če je bil včasih to v osnovi strežnik, ki je deloval predvsem preko LAN-omrežij, se je s pojavom interneta pojavila tehnologija, v kateri kot terminalski strežnik opredelimo vsak strežnik, ki kateremu koli odjemalcu ponuja dostop preko LAN- ali WAN-omrežja in mu posreduje sliko ter omogoča prenos uporabniškega vmesnika. Standarda, ki sta se uveljavila za prijavo na terminalne strežnike, sta predvsem Microsoftov RDP in v Unix svetu znan X11, protokoli pa Remote Desktop Protocol, Citrix ICA in NX technology. V širši javnosti znanem svetu Microsofta je kot prvi terminalski strežnik obstajal Windows NT 4.0 Terminal Services Edition, kot prvi, ki ga je lahko namestil skoraj kdor koli z malo računalniškega znanja, pa je bil Windows 2000 Server with Terminal Services.

Sodobni terminalski strežniki v srednjih in večjih podjetjih značilno služijo hkratnemu dostopu do 50 odjemalcev. Prednosti takega načina dela so predvsem naslednje:

- Kupimo samo en relativno močen in zanesljiv strežnik s pripadajočo programsko opremo, odjemalci pa so lahko tudi zastareli računalniki.
- Vso svojo skrb glede vzdrževanja in nadzora usmerimo samo na strežnik, saj je skrb za odjemalce minimalna ali pa je skoraj ni.
- Celotna administracija in zagotavljanje poteka na enem samem računalniku – strežniku.

Terminalski strežnik je strežnik z ustrežno programsko opremo, ki odjemalcu v realnem času omogo-

daj ko hitri internet ni več problem in ga ima praktično vsako drugo oz. tretje gospodinjstvo, lahko uporabimo naslednji izračun: **1 uporabnik na 100 kb/s** (minimalne zahteve).

Kaj to pomeni v realnosti? Za 5 uporabnikov zadostuje 512 kb/s pasovne širine pošiljanja podatkov, medtem ko prejem nima takega pomena in po navadi zadostuje že enaka pasovna širina kot za pošiljanje. Ker pa trenutno vsi ponudniki interneta omogočajo širšo pasovno širino za prejem kot za pošiljanje, to ni problem.

ADSL (SiOL) ali VDSL (T-2) lahko popolnoma zadostita potrebe tudi do 30 in več uporabnikov, saj T-2 omogoča za izredno ugodno ceno 10/10 Mb pasovne širine.

Kaj pa uporabniki GPRS/UMTS/EDGE? Uporaba mobilnikov s tehnologijo GPRS/UMTS/EDGE je postala vsakdanost, vse bolj pogosta pa je postala tudi uporaba podatkovnih kartic GPRS, UMTS in EDGE, ki jih vstavimo v PCMCIA-vmesnik in že lahko imamo hitri internet kjer koli in kadar koli. Tudi cenovno je storitev postala izredno ugodna (prenosi do 5 Gb/mesec za manj kot 10.000 SIT). Storitve pod okriljem roaminga zaenkrat še ostaja predraga za marsikateri žep.

Vendar, ali GPRS, UMTS ali EDGE zadostujejo za terminalsko delo kot odjemalca? Brez problema, še posebej UMTS se je izredno izkazal, takoj za njim EDGE, na zadnjem mestu pa že počasi odhajajoči GPRS. Kot izredno koristno se izkaže, da pri takem načinu dela izklopimo prenose vseh drugih nepotrebnih funkcionalnosti, kot so npr. mrežni pogoni, prenos tiskalnikov, in zmanjšamo kakovost slike na minimum.

spomina in nadaljujete od tam glede na svoje potrebe.

3. Operacijski sistemi

Katere operacijske sisteme lahko uporabimo za terminalski način dela?

a. Windows 2000

Če imate še kje strežnik Windows 2000 (pozor, strežnik, ne delovno postajo), lahko uporabite to možnost, vendar bi vas opozorili na pomanjkljivost. Windows 2000 Terminal Server namreč omogoča prikaz le 256 barv, kar vam še vedno omogoča normalno delo v PANTHEON™-u, vendar boste za vsakega uporabnika posamično morali nastaviti nastavitve za barve v administratorski konzoli na osnovne t. i. nepikčaste barve, sicer bo slika na zaslonu skoraj neberljiva.

Najprej vam bo opravilo vzelo 10 do 15 minut, da ugotovite, katere barve vam najbolj odgovarjajo za delo, kar vam za vsakega naslednjega uporabnika pomeni 2 do 3 minute dela.

Ker pa je Windows 2000 strežnik že zastarel in ga je nadomestil Windows 2003 strežnik, ta možnost ni več uporabna, saj je nakup licenc skoraj nemogoč.

b. Windows 2003

Windows 2003 Standard Edition omogoča terminalski način dela, vendar je treba terminalne licence kupiti, in sicer posamično eno licenco ali pakete po 5 licenc. Cena se giblje okoli 105 EUR za 1 licenco.

Strežnik Windows 2003 ima že v osnovi na voljo 2 uporabnika za terminalsko delo, sicer namenjena upraviteljem strežnika, vendar je mogoče nastaviti, da funkcionalnost lahko uporabljajo tudi navadni uporabniki.

c. Windows 2003 SBS

Windows 2003 SBS ima kot Windows 2003 Standard Edition možnost 2 uporabnikov za terminalsko delo, namenjeno upraviteljem strežnika, vendar strežnika ni mogoče postaviti kot terminalski strežnik, ampak je treba dokupiti dodatno strojno opremo ter dodaten strežnik Windows 2003 Standard Edition in ga vzporedno namestiti kot terminalski strežnik.

Ta možnost se redko izplača, saj je s stroškovnega vidika velik zalogaj za marsikatero podjetje. Kot razlog za tak način potrebne namestitve je Microsoft navedel predvsem varnostni vidik, kjer je neželjeno, da imamo iz zunanjega omrežja neposreden dostop do strežnika, ki procesira Active Directory.

d. WinConnect server XP

Winconnect XP predstavlja cenovno zelo ugodno rešitev terminalnega načina dela. Osnovna značilnost je, da je programska oprema vezana na število uporabnikov in omogoča največ 21 hkratnih uporabnikov. Namesti se lahko na Windows XP professional, Windows 2003 server ali Windows 2003 SBS.

e. XPunlimited

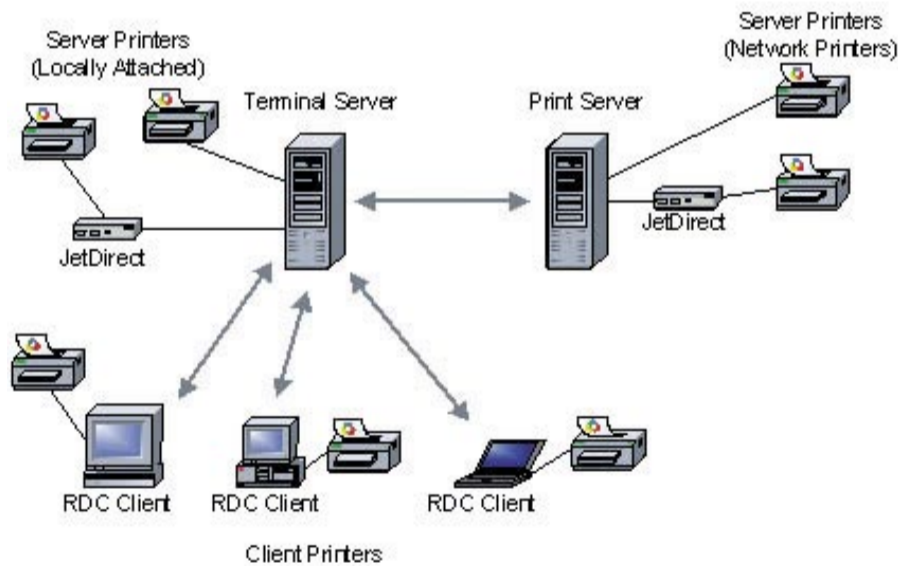
XPunlimited predstavlja poskus razvijalcev, da se navaden Windows XP professional začne obnašati kot terminalski strežnik. Z nakupom licence pridobimo možnost neomejenega števila hkratnih terminalskih dostopov na računalnik, kjer tečejo Windows XP pro. Dejansko je edina omejitev zmogljivost tega računalnika.

f. Citrix

Rešitve Citrix so namenjene večjim podjetjem in omogočajo večje razsežnosti. Ker je investicija Citrix precej večja in namenjena večjim podjetjem, predlagamo, da si za dodatne informacije pogledate www.citrix.com, kjer boste našli vse potrebne informacije.

g. GO-Global

GO-Global rešitev ne potrebuje Terminal Services ali Citrixa, saj omogoča isto funkcionalnost z lastno rešitvijo. Odjemalci so na voljo za vse platforme (Windows, Unix, Linux ...). Na platformi Windows je na voljo tudi komponenta ActiveX, kar omogoča uporabniku, da ni odvisen od odjemalca, ki ga je treba predhodno pretočiti preko interneta oz. nositi s seboj. Več informacij je na voljo na strani proizvajalca www.graphon.com.



Klasična postavitev terminalnega omrežja

ča prenos uporabniške slike, z odjemalca pa sprejema signale tipkovnice in premikanje miške.

Odjemalec je v našem primeru računalnik, ki se priklaplja na terminalski strežnik in je značilno popolnoma nezahteven z vidika strojne in programske opreme. Edina zahteva je posebna mrežna kartica ali pa programska oprema za dostop do terminalnega strežnika.

Terminalski uporabnik je uporabnik, ki preko odjemalca dostopa do terminalnega strežnika in ima z vidika terminalnega dostopa urejene nekatere pristopne pravice.

Potrebna oprema

1. ADSL / VDSL / kabel / najeti vod / GPRS / UMTS / EDGE ... ?!?

Katero povezavo z internetom potrebujemo? Se-

Tako lahko direktor ali npr. vodja prodaje in celo potniki praktično in enostavno delajo s terena neposredno v podatkovni bazi, ki je na centralnem strežniku ... Več o tem v nadaljevanju.

2. Strojna oprema

Kaj pa strojna oprema? Ne potrebujemo več ogromne in drage strojne opreme pod mizo, zadostuje že Pentium 4 z 2,4-MHz procesorjem ali več, vendar z minimalno 512 Mb spomina. Na tak terminalski strežnik lahko brez težav hkrati dela 5 uporabnikov, seveda z namenom dela v PANTHEON™-u.

Za lažje računanje lahko uporabimo formulo: 1 uporabnik na 50 Mb spomina. Za 5 uporabnikov tako potrebujemo 250 Mb spomina? Drži, če uporabimo formulo, vendar moramo vedeti, da tudi sam operacijski sistem potrebuje za svoje delo spomin, tako da nam ga kaj hitro zmanjka. Zato priporočamo, da začnete pri 1 Gb



Aleš Sušnik

ales@micropos.si

Mitja Glavnik

mitja.glavnik@micropos.si

Micropos, d. o. o.

www.micropos.si



Mobilno računalništvo

MOBILION v praksi

Mobilni zajem in obdelava podatkov sta v današnjem času prej nuja kot razkošje, ki si ga lahko privoščijo le redki. Zato smo v podjetju Gambo razvili programski paket Mobilion, ki v navezi s PANTHEON™-om omogoča uporabniku, da kar najbolje izkoristi programsko in strojno opremo ter zelo zmanjša stroške poslovanja. Mobilion je univerzalna rešitev, ki ne posega v samo zgradbo PANTHEON™-a, ampak ga dopolnjuje. Ker se zavedamo, da imajo stranke večinoma prilagojene poslovne procese (rabatne politike, politike poslovnih dogodkov ipd.), Mobilion uporablja te procese in s tem stranki omogoča vklop mobilnega računalništva v obstoječ sistem brez dodatnih spreminjanj nastavitvev, s čimer skrajša uvajanje in zagon na najmanjši možen čas. Uporaba najsodobnejših tehnologij pa omogoča maksimalen izkoristek opreme in ljudi.



Benjamin Martinčič
info@gambo.si
Gambo, d. o. o.
Tel.: 01/7818 460
www.gambo.si

Rešitev Mobilion temelji na dveh delih, in sicer del na Pocket Pc ali CE-napravi in spletni servis, ki omogoča komunikacijo med mobilnimi napravami in PANTHEON™-om. Vsa branja in vnosi podatkov v sistem in iz njega potekajo samodejno, brez ročnega posredovanja uporabnika. Dokument se naredi na kraju, kjer se poslovni dogodek zgodi in prek CSD/GPRS/UMTS zapiše v PANTHEON™. Procedura upošteva vse strankine specifikke in je identična ročnemu vnosu dokumenta v podjetju na klasičnem PC-računalniku.

Na terenu ima uporabnik pri izdaji dokumentov prav take možnosti kot pri delu s PC-jem, le da jih je večina poenostavljena in prilagojena za hitro in učinkovito delo. Možnosti, ki jih ima uporabnik na terenu:

- izdaja dobavnic, računov, blagajniških prejemkov, naročil, dobropisov
- kupci in izdelki, ki so vezani samo nanj (da ne prenaša celotne baze in da je iskanje hitreje)
- bonitetni podatki o kupcih
- gotovinska blagajna
- stanje zaloge na skladišču (lahko tudi na centralnem skladišču)
- pregled prodaje po kupcih za različna časovna obdobja (količinsko in finančno)
- prenos zaloge med skladišči (natovarjanje, menjava, razlaganje)
- inventura

- oskrbovanje dislociranih skladišč
- komisijska prodaja
- pospeševanje prodaje

Kot dodatek je na voljo tudi Mobilion Reports, ki je namenjen popolni analizi mobilnega sistema in omogoča natančen pogled na vse poslovne dogodke, realizacijo, časovno utilizacijo, obremenitev posameznih vozil, nadzor in opozarjanje na servisne intervale ipd. Vsa poročila se lahko tudi izvozijo v excel in nadalje obdelujejo.

Tiskanje na terenu poteka bodisi preko bluetooth vmesnika bodisi preko tiskalnika, ki ima v robustnem ohišju tudi dlančnik in čitalnik črtne kode ter kartic z magnetnim zapisom. Mobilion prilagodimo vsem napravam, ki imajo CE, PocketPc 2003 ali operacijski sistem Windows Mobile 2005. Trenutna različica podpira tako klasično (240 x 320) resolucijo kot tudi VGA (640 x 480) za naprave, ki to podpirajo.

Rešitev Mobilion v praksi že nekaj časa uporabljajo podjetja v Sloveniji ter Bosni in Hercegovini.

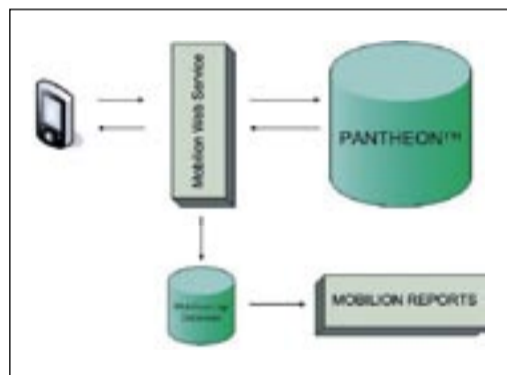


Meni

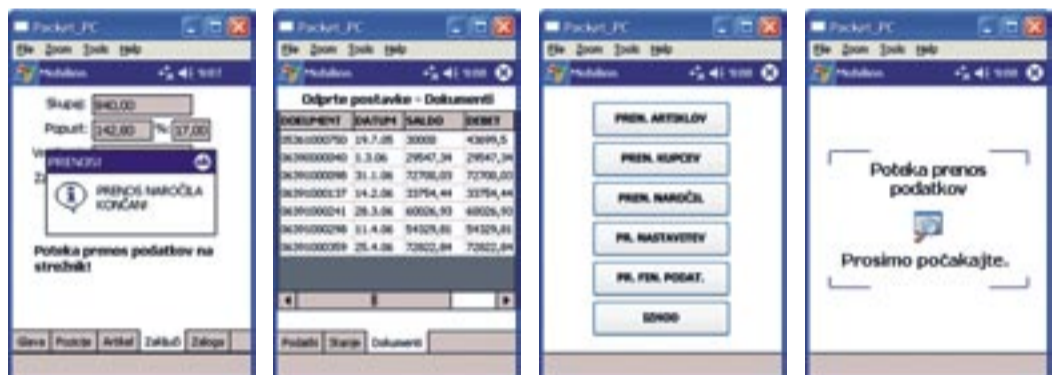
Kreiranje novega dokumenta

Izbor kupca

Izbor artikla (čitalac črtne kode/vpis šifre/iskanje)



Shema delovanja MOBILIONA



Zaključek in prenos podatkov

Pregled odprtih postavk - saldo

Odprte postavk po dokumentih

Selektivni prenos podatkov za hitrejše delovanje

NA TERENU IMA UPORABNIK PRI IZDAJI DOKUMENTOV PRAV TAKE MOŽNOSTI KOT PRI DELU S PC-JEM, LE DA JIH JE VEČINA POENOSTAVLJENA IN PRILAGOJENA ZA HITRO IN UČINKOVITO DELO.

nadaljevanje s prejšnje strani →

PANTHEON™ in terminalski način dela

1. Prednosti terminalskega načina dela?

- enostavno, centralno upravljanje uporabnikov in aplikacij
- V primeru izpada delovne postaje se le-to nadomesti z drugo in uporabnik takoj nadaljuje svoje delo z PIS.
- enostavne nadgradnje PIS PANTHEON™ in ostalih poslovnih aplikacij
- Čeprav je delovna postaja že zastarela, počasna, že pripravljena za odpis, se jo lahko uporabi za terminalski način dela, saj klient za odjemalce obstaja za Windows 98, 2000 in XP.

2. Možne pomanjkljivosti

- odvisnost od povezave z internetom, v primeru izpada oddaljene enote ne morejo uporabljati PIS
- Mapiranje COM-vrat ni možno, kar nam onemogoča

čja uporabo prikazovalnika za ceno v maloprodajnih enotah.

- občasne težave z instalacijo gonilnikov za specifične tiskalnike (HP serija 1000 ipd.)
- Izpad strojne opreme onemogoči delo celotnega podjetja in oddaljenih enot, pri čemer je treba vpeljati več kot en terminalski strežnik, kar pa spet ustrezno podraži investicijo.
- zagotavljanje varnosti – o varnosti je mogoče napisati mnogo, zagotavljanje terminalskega načina dela s koder koli na svetu pa seveda pomeni zagotavljanje ustrezne stopnje varnosti, kar je poglavje zase, možnosti pa ogromno – VPN ipd.

Ekonomska upravičenost terminalskega načina dela

Terminalske strežnik se v vsakem primeru izkaže kot upravičena investicija. Za primerjavo smo naredili dva

predračuna, in sicer za podjetje z desetimi hkratnimi uporabniki. V predračunu smo upoštevali, da je to novo podjetje, ki potrebuje kompletno strojno in programsko opremo skupaj s stroški namestitve le-te. Seveda pa nismo upoštevali stroškov vzdrževanja, ki se gibljejo v razmerju 1 : 7 v korist terminalskega strežnika.

Klasično lokalno omrežje za 10 uporabnikov s strežnikom in programsko opremo ter namestitvijo bi novonastalo podjetje stalo med 3 in 4 milijone tolarjev, omrežje s terminalskim strežnikom z istimi funkcionalnostmi pa med 1,5 in 2 milijonoma tolarjev.

Z vidika vzdrževanja je treba poudariti predvsem dejstvo, da terminalsko omrežje zahteva bistveno manj dela od administratorja kot klasično omrežje. Prav tako je zamenjava nedelujočega odjemalca v terminalskem omrežju lahko tudi do dvajsetkrat hitrejša kot zamenjava klasičnega odjemalca, kjer je morda treba reševati tudi izgubljene podatke.

Inventura? Nič lažjega.

Prijazen popis osnovnih sredstev s podporo poslovnega sistema PANTHEON™

Ko inventura osnovnih sredstev postane rutina.

Konec leta je čas inventur in letnih popisov. V različnih organizacijah (podjetjih, šolah, agencijah ...) se vsaj takrat srečamo z nalogo, da z inventuro ugotovimo stanje osnovnih sredstev. Podatki, ki jih dobimo z inventuro, vplivajo tako na višino kapitala kot tudi na višino poslovnega izida, zato je treba popis narediti natančno. Popisujemo namreč vsa sredstva in obveznosti do njihovih virov ter primerjamo dejansko stanje s knjižnim. Na koncu opravimo še ustrezno uskladitev. Na podlagi tega dobimo ustrezne podatke za sestavo letnega poročila, ki je osnova za sprejemanje ustreznih poslovnih odločitev.

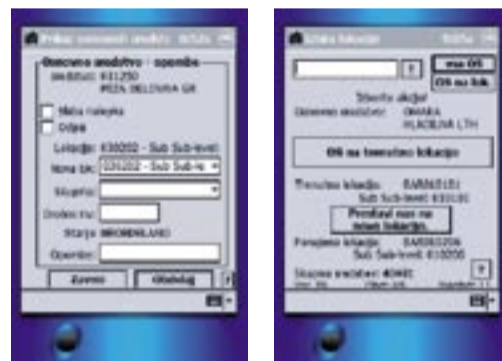
Kako so se popisa lotili na APEK-u

Agencija za pošto in elektronske komunikacije RS (www.apek.si) je neodvisni organ, ki ureja in nadzira trg elektronskih komunikacij, upravlja in nadzira radiofrekvenčni spekter v Republiki Sloveniji, opravlja naloge na področju radijskih in televizijskih dejavnosti ter ureja in nadzira trg poštnih storitev. Za njihove potrebe je LEOSS, d. o. o., pripravil celovito rešitev za popis osnovnih sredstev. Na njihovo povabilo je LEOSS preučil pri njih utečeno prakso dosedanjih popisov in v skladu z njo predlagal rešitev za popis osnovnih sredstev brez napak, ki temelji na uporabi črtnih kod in vsebuje učinkovite tehnologije zajema in obdelave podatkov.

Po podpisu pogodbe o sodelovanju je LEOSS zagotovil kompletno opremo za natančno opravljanje popisa. LEOSS-ovi strokovnjaki so pristojne za opravljanje popisa naučili uporabljati programsko opremo InventuraOS PT Plus in robustni ročni računalnik Denso BHT-8000, s katerim zajemajo podatke v črtnih kodah osnovnih sredstev.

PROGRAM
InventuraOS
OMOGOČA PREGLED
VSEH OSNOVNIH
SREDSTEV, PREGLED
OSNOVNIH
SREDSTEV PO
LOKACIJAH IN
AVTOMATSKI NAČIN
DELA. INVENTURA
OSNOVNIH
SREDSTEV TAKO
POSTANE RUTINA
IN NI VEČ MED
NAJNAPORNEJŠIMI
DELI V LETU.

Ker v APEK-u uporabljajo poslovni sistem PANTHEON™ in ker je bil prvi popis že opravljen, so podatke o predhodnem popisu izvozili iz PANTHEON™-a, kar pomeni, da je bilo za vsako lokacijo že vnaprej določeno, katera osnovna sredstva bi morala biti na njej. Obe datoteki so nato uskladili s pridobljenimi podatki, ki so bili zajeti z ročnim računalnikom Denso BHT-8000, s katerim so odčitali črtno kodo osnovnih sredstev na posameznih lokacijah. Program InventuraOS namreč omogoča pregled vseh osnovnih sredstev, pregled osnovnih sredstev po lokacijah in avtomatski način dela. Inventura osnovnih sredstev tako postane rutina in ni več med najnapornejšimi deli v letu.



Informacije o določenem OS

Pomikanje OS na novo lokacijo

Kako vam lahko pomagamo

Kako vam lahko pomagamo opraviti popis osnovnih sredstev, če nameravate svoja osnovna sredstva označiti s črtnimi kodami?

Postopek, ki velja za prvi najbolj zamuden popis, je naslednji: v programu Nicelabel kreiramo potrebno število črtnih kod, ki jih nato natisnemo na etikete s tiskalnikom etiket Zebra 140XiIII Plus¹. Če že imate primeren tiskalnik, vam dobavimo samo etikete, na katere tiskate. Ob prvem popisu z njimi popisovalci opremijo vsa osnovna sredstva, hkrati jih lahko s terminali že odčitajo in tako pridobijo podatke o stanju osnovnih sredstev po dejanskih lokacijah. Prva inventura je najpomembnejša, ker predstavlja temelj za vse nadaljnje, ki potekajo hitreje in rutinsko. Komisija mora samo odčitati črtno kodo osnovnih sredstev po posameznih lokacijah.

ZDAJ JE PRAVI ČAS, DA POSKRbite ZA HITER IN UREJEN POPIS OSNOVNIH SREDSTEV

MI VAM LAHKO POMAGAMO, DA TO NAREDITE HITRO IN BREZ NAPAK

Poleg vašeg popisa OS lahko uredimo še:

- prevzem in izdajo blaga iz skladišča
- oblikovanje in tiskanje etiket
- črtno kodo, deklaracije
- inventuro

INFO-KOD d.o.o.
 Koprska ulica 92
 1000 Ljubljana
 Tel: (01) 256-24-99
 www.info-kod.si
 info@info-kod.si

izvoziti zajete podatke v program in jih primerjati s stanjem predhodnega popisa.

Celovita rešitev Inventura osnovnih sredstev obsega:

- najprimernejši profesionalni tiskalnik nalepk Zebra (nalepke so lahko natisnjene tudi v LEOSS-ovi tiskarni, s čimer investicija v tiskalnik odpade),
- tisk obstojnih sintetičnih nalepk s črtnimi kodami,
- ustrezno programsko opremo (odvisno od števila osnovnih sredstev in načina dela: Inventura OS, InventuraOS PT Plus, InventuraOS Plus CE in InventuraOS Super Plus) ter
- robustni ročni računalnik (Denso BHT-8000, Symbol MC 3000, Unitech PA950, itd., odvisno od potreb naročnika).

Ker obstaja več načinov, kako popisati osnovna sredstva, lahko LEOSS na željo stranke tak paket prilagodi posebnim zahtevam tako glede programa samega kot tudi glede strojne opreme (terminali, tiskalniki, načini prenosa podatkov ...).



Gašper Lukšič

gasper@leoss.si

LEOSS, d. o. o.

tel. 01/530 90 20

gsm 040 480 004

www.leoss.si

¹ Manj zahtevni uporabniki lahko nalepke natisnejo tudi iz PANTHEON™-a z navadnim laserskim tiskalnikom na nalepke A 4 (npr. Avery ali Zweckform), vendar pa je trajnost teh nalepk bistveno manjša kot pri opisani rešitvi.

maia

Povežite vaše dislocirane enote, svoja podjetja v zanesljivo celoto

- povezava poslovnega sistema v celovit poslovni in organizacijski sistem
- samostojno delovanje dislociranih enot, neodvisno od povezave s centralo
- zagotoviti možnost prenosa in obdelavo podatkov med poslovnimi enotami
- v primeru izpada komunikacij, sistem naknadno izvede osveževanje podatkov med lokacijo in centralo ter obratno
- možnost selektivnega prenosa podatkov med in do lokacij (na lokacijo se prenesejo samo odprte terjatve lokacije, ...)

Rešitev TrendNET MAIA zagotavlja samostojno delovanje informacijskega sistema dislociranih enot in povezav z matičnim podjetjem na nivoju matičnih podatkov (parametrov, šifrantov, oblik dokumentov...).

Rešitev je namenjena podjetjem z maloprodajnimi enotami, oddaljenimi enotami, pri katerih moramo zagotoviti neodvisnost delovanja sistema in visoko stopnjo zanesljivosti.

UČINKI

- + podatki so tekoče na razpolago glede na delovanje povezav
- + zmanjšanje obsega administracije pri usklajevanju podatkov
- + povečanje nadzora nad celotnim sistemom

TEHNIČNE ZAHTEVE

- + podatkovna baza MS SQL (možnost delovanja tudi na MS MSDN)
- + VPN povezava vseh lokacij v celovit sistem

TrendNET
 resitve

TrendNET d.o.o. računalniški inženiring.
 Štandrova cesta 6A, 3320 Velenje, Tel: 03/5863 033, Fax: 03/5861 970
 E-mail: info@trendnet.si, Web: www.trendnet.si

Serial Shipping Container Code

SSCC – kaj je to

Teško najdemo podjetje, ki ne sodeluje v logistični verigi (supply chain) in ne prihaja v stik s transportno-skladiščnimi enotami (TSE). Običajno so TSE palete, včasih pa se kot TSE uporabljajo tudi kartoni ali zabojniki.



Dejan Reichmann
Dejan.Reichmann@3rtim.si
3R.tim, d. o. o.
Poslovni portal TrendNet
www.3rtim.si



Dejan Reichmann je član GS1 in vodja projekta vpeljave označevanja v MIP, d. d., na strani izvajalcev.

Funkcionalnost, ki jo potrebuje podjetje za označevanje in avtomatizacijo manipulacije logističnih enot, se lahko postopno uvaja. Običajno je prvi korak ob izdaji iz skladišča opremljanje blaga z logističnimi nalepkami. V proizvodnih podjetjih začnejo o tem razmišljati, ko to zahtevajo pomembni kupci. Drugi korak je procesiranje logističnih oznak na vhodu v podjetje. Tretji korak je uvedba RIP-a (računalniške ali elektronske izmenjave podatkov); najprej na izhodu iz podjetja (zaradi zahtev partnerjev), pozneje pa tudi na vhodu v podjetje. V vseh podjetjih je skladišče prvi in zadnji stik z blagom. Sistem za vodenje skladišča (SVS) je tisti del informacijskega sistema podjetja, ki prepozna kode dobaviteljev in generira kode SSCC za kupce.

Logistična enota

Logistična enota je enota poljubne sestave, ki je pripravljena za transport ali skladiščenje in jo je treba upravljati skozi preskrbovalno verigo. Zaporedna koda zabojnika ali SSCC (*Serial Shipping Container Code*) je standardna identifikacijska številka, ki se uporablja za edinstveno identifikacijo logističnih enot.

Pomembna uporabnost sistema GS1 (znanega kot EAN/UCC) je možnost sledenja in izsledovanja logističnih enot. V ta namen se za identifikacijo uporablja zaporedna koda zabojnika (SSCC), ki je edinstvena za vsako enoto in po navadi zadostuje za vse logistične aplikacije. SSCC je 18-mestna številka s strukturo:

R P P P P P P P X X X X X X X C

R – razširitvena številka (0–9)
P – GS1 predpona podjetja (enaka kot v GTIN)
X – referenca enote (zaporeden niz števk)
C – kontrolni znak (izračunan po posebnem algoritmu)

Če trgovinski partnerji, vključno s prevozniki in tretjimi strankami, odčitavajo SSCC in si izmenjujejo sporočila RIP in če imajo pri branju SSCC dostop do datoteke s pripadajočimi podatki, ni potrebna nobena druga informacija, razen SSCC. Ker so ti pogoji še vedno le redko izpolnjeni, je koristno SSCC dodajati še nekaj drugih podatkov (npr. enote GTIN, št. serije, rok uporabnosti ...). Sestavljanje več podatkov v en simbol črtno kodo omogoča simbologija EAN/UCC 128 (po novem GS1-128). Pomen in format podatkov določajo aplikacijski identifikatori (AI).

Logistične enote se označijo z logistično nalepko GS1 (znan kot EAN/UCC), ki zagotavlja jasno in jedrnat informacijo o enoti, na kateri se nahaja. Poleg obvezne kode SSCC po navadi vsebuje tudi druge podatke, ki so potrebni za upravljanje logistične enote. Nalepka je sestavljena iz treh delov. V zgornjem delu so podatki v prostem formatu (po navadi sta izpisana ime in logo podjetja), v srednjem pa podatki v berljivi obliki (Vir: GS1 Slovenija).

Ali funkcionalnost SSCC potrebujejo vsa podjetja

Vsa podjetja, ki poslujejo z blagom, bodo vsaj v neki točki potrebovala podporo SSCC – proizvajalci zaradi zahtev trgovcev, trgovci pa zaradi rentabilnosti in kakovosti poslovanja.

Sistem označevanja s SSCC je izjemno koristen v povezavi z elektronsko izmenjavo podatkov (računalniška izmenjava podatkov – RIP). Seveda je sistem v podjetju uporaben tudi, preden uvedejo RIP. Ker veliko podjetij od svojih dobaviteljev že danes zahteva pravilno označevanje pošiljk, elektronske izmenjave podatkov pa še ne, se v podjetjih običajno najprej uvede izpisovanje ustreznih nalepk za TSE, ki vsebujejo SSCC. V prehodnem obdobju je zelo dobro začeti uvajati sistem v celoti, ker je takoj po uvedbi elektronske izmenjave zelo pomembno, da pri dobaviteljih ne prihaja do napak. Kupec se namreč zanese na dobaviteljeve podatke, zajete pri odpremi iz skladišča, in izvaja samo še naključna vzorčenja prejetega blaga.



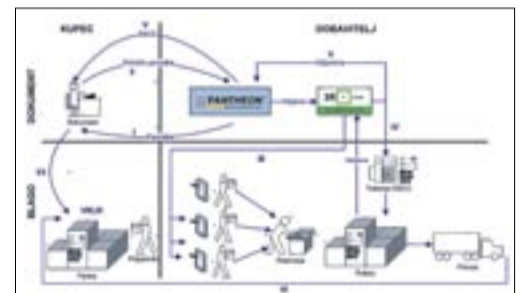
Polja v šifrantu izdelkov, ki jih doda Hydra@Warehouse za podporo generiranju kode SSCC

Hydra@Warehouse in SSCC v podjetju s sistemom PANTHEON™

Hydra@Warehouse je v povezavi s PANTHEON™-om celovit sistem za vodenje skladišča (SVS, angleško: WMS – Warehouse Management System), ki deluje s terminali, povezanimi s strežnikom v brezžičnem omrežju (on-line). Taka skladišča imenujemo tudi skladišče RF (radiofrekvenčno), kar ni najbolj primeren izraz. Danes se zaradi nižanja cen in zaostrenih zahtev poslovnih partnerjev vedno več podjetij odloča za uvedbo SVS v skladišče. Sistem Hydra@Warehouse 2.0 podpira vso logiko SSCC. To pomeni, da zna v povezavi s programsko opremo NiceLabel samodejno generirati nalepke, ki vsebujejo logistične podatke in na vhodu razume logistične podatke na oznakah prejetega blaga. Ob pripravi komisiona samodejno izbira zahtevane podatke, ki lahko pozneje sestavljajo vsebino sporočila o dobavi. V povezavi z Datalabovim PANTHEON™-om je zagotovljen tudi RIP – računalniška izmenjava podatkov, ki celoten sistem logistične nalepke lepo zaokroži in prinese velike koristi. Z modulom Hydra@Production za upravljanje tehtnic sta mogoča samodejen zajem in izpis teže v etikete GS1 (EAN/UCC-128).

Primer uporabe SSCC v poslovanju s podarcom na procesih v skladišču si bomo ogledali z vidika dobavitelja, ki ima Datalabov PANTHEON™ in Hydra@Warehouse.

1. V PANTHEON™-u dobavitelja komercialist izdela ponudbo in jo pošlje kupcu.
2. Kupec potrdi naročilo in ga vrne dobavitelju.
3. V skladišču, ki ima sistem Hydra@Warehouse, se potrjeno naročilo kupca pojavi v obliki najave za izdelavo komisiona. Delavci v skladišču z brezžičnimi terminali pripravijo blago v skladu z naročilom kupca. Delo v skladišču poteka z branjem črtnih kod.
4. Ko je priprava naročila končana, delavec nalepi logistično nalepko s SSCC na odpremo paleto.
5. Podatki o odpremi, ki vsebujejo natančne količine odpremljenega blaga, roke uporabnosti, serijske številke ali številke sarže, se zapišejo v bazo PANTHEON™-a.
6. Če ima dobavitelj s kupcem vzpostavljeno elektronsko izmenjavo podatkov, lahko kupcu takoj pošlje podatke o odpremi.
7. Ko pošiljka prispe h kupcu, v kupčevem skladišču na prevzemuizvedejoprevzemni postopek, takodapreberajo črtno kodo na TSE, ki vsebujejo tudi SSCC.
8. Informacijski sistem kupca poišče na podlagi SSCC vse informacije o posamezni TSE.
9. V skladišču kupca ni treba odpirati pošiljke in pregledovati blaga, ker so bili podatki poslani že po elektronski poti.



Shematičen prikaz uporabe kode SSCC

Primer in opis etikete s SSCC

Podjetje, ki ima GS1 predpono podjetja 383956, označuje palete s kodo SSCC. Za vsako paleto se generira lasten SSCC:

0383956012345677

Krepko in podčrtano so označene številke, ki jih določijo podjetje.

383956 je v tem primeru GS1 predpona podjetja. 7 na koncu je kontrolni znak.



Primer logistične nalepke, ki vsebuje SSCC, izpisane s sistemom Hydra@Warehouse

Ali vam vedno zmanjkuje časa?

Nabrusite žago in prihranite čas!

Pravite, da nimate časa poiskati in vpeljati potrebnih novosti v podjetju, ker ste enostavno preobremenjeni z delom. Ali se mogoče ne obnašate kot gozdar iz stare zgodbe?

Verjetno poznate zgodbo o gozdarju, ki je mrzlično žagal drevo.

»Videti ste izčrpani! Kako dolgo že žagate?« ga je vprašal mimoidoči.

»Več kot pet ur,« je odvrnil, »in čisto zbit sem!«

»Zakaj si za nekaj minut ne oddahnete in ne nabrusite žage?« ga je vprašal. »Prepričan sem, da bi vam potem šlo hitreje.«

»Nimam časa, da bi nabrusil žago,« je poudarjeno izjavil. »Preveč dela imam z žaganjem!«

Verjetno se kar vsi v podjetjih včasih obnašamo kot ta zavzeti gozdar. Vemo ali vsaj čutimo, da mora obstajati boljši način za opravljanje našega dela in vendar ne najdemo časa, da bi ga poiskali in uvedli v podjetje.

Lahko v podjetju prihranimo čas pri ...

- iskanju dokumentov po omarah in rednikih?
 - iskanju datotek po računalniku?
 - iskanju E-pošte po mapah poštnega nabiralnika?
- Ali veste, da zaposleni v podjetjih 5–15 % časa berejo dokumente, a jih vsaj dvakrat toliko časa*

Koliko časa in energije porabite za reševanje nalog, ki ste jih predali drugim? Vmes se je nekaj zataknilo, vi pa ničesar niste vedeli, dokler se stranka ni pritožila.

- vodenju projektov?
- pregledovanju dogajanja pri strankah?

Seveda, z nabrušeno žago!

Kaj je žaga v navedenih primerih? Žaga je učinkovitost vaših zaposlenih. Če smo natančni, lahko govorimo o dveh žagah:

- o učinkovitosti posameznika in
- o skupinski učinkovitosti.

V podjetju izraz nabrusiti žago preprosto pomeni povečati učinkovitost posameznika, skupine ali obojega.

Če želimo povečati navedeni učinkovitosti, moramo seveda najprej vedeti, iz česa je učinkovitost sestavljena. Za razumevanje vsebine tega članka lahko poenostavljeno rečemo, da je učinkovitost sestavljena iz:

Povzemimo. V seriji člankov o učinkovitosti v podjetju bomo omenjali dve področji učinkovitosti:

Učinkovitost posameznika in njeni sestavini:

- osebni postopki oziroma navade posameznika pri samoorganiziranju svojega dela in
- orodja, ki so mu pri tem v pomoč.

Skupinska učinkovitost in njeni sestavini:

- predpisani postopki v podjetju in
- orodja, ki podpirajo te postopke.

Kako bomo brusili žagi

Za vsako točko, ki smo jo omenili pod naslovom o prihranku časa v podjetju, bomo v naslednjih člankih ponudili nasvete za povečanje učinkovitosti tako za posameznika kot skupino.

Za **posameznika** bomo predstavili naslednje:

- Kako si ustvariti učinkovit sistem za shranjevanje papirnatih dokumentov
- Kako si ustvariti učinkovit sistem za shranjevanje datotek
- Kako si ustvariti učinkovit sistem za shranjevanje E-pošte
- Kaj obdržati in kaj zbrisati
- Kako obdržati svojo poštni predal pod nadzorom
- Kako organizirati in izvrševati svojo dnevno množico opravil

Za **skupino** bomo dali naslednje nasvete:

- Kako si ustvariti učinkovit skupinski sistem za shranjevanje datotek
- Kako si ustvariti učinkovit skupinski sistem za shranjevanje E-pošte
- Kako predajati naloge
- Kako spremljati izvajanje predanih nalog
- Kako spremljati projekte

Skozi te nasvete bomo govorili o postopkih oziroma o načinih opravljanja svojih in skupnih vsakodnevnih opravil, in kako jih lahko opravljamo učinkoviteje.

Pri tem bomo spoznali, da za večjo učinkovitost potrebujemo tudi ustrezna orodja. Omenili bomo uporabo naslednjih orodij:

- Microsoft Windows,
- Microsoft Office,
- Microsoft Project,
- Manto Insight in
- Datalab PANTHEON™.

Pri vsakem nasvetu bomo opisali, s katerimi orodji si lahko pomagamo in kako s posameznim orodjem to tudi dosežemo. Tako se boste lažje odločili, katero orodje boste sami začeli uporabljati.

Kje naj najdem čas za brušenje žage

Vsi, ki želite povečati učinkovitost v podjetju, če ne veste, kje najti čas in kako se lotiti uvedbe novosti, nas obiščite na tretji PANTHEON™ konferenci. Pogovorili se bomo o tem, kako lahko v vašem podjetju nabrusite žago in kako to izvedete v najkrajšem času.



Marko Bežjak

marko.bezjak@manto.net

Manto, d. o. o.

Kardeljeva cesta 90, Maribor

www.manto.net



Če se slučajno ne boste uspeli udeležiti 3. PANTHEON™ konference, nam pošljite E-pošto na info@manto.net ali nas pokličite na 02/330 51 80. Dogovorili se bomo za polurno brezplačno svetovanje v vašem podjetju.



iščejo. Kar pomeni, da 10–30 % delovnega časa iščejo dokumente, namesto da bi opravljali delo, zaradi katerega so jih zaposlili.

- beleženju, načrtovanju in spremljanju vseh naših vsakodnevnih opravil?
- *Koliko časa porabite, da sestavite svoj seznam opravil in ga potem naslednji teden prepisete na naslednji list in potem spet na naslednjega in spet ...?*
- predaji nalog in spremljanju izvajanja predanih nalog?

- učinkovitosti postopkov dela in
Npr. kako učinkovito beremo, obdelujemo, shranjujemo in iščemo dokumente.
- učinkovitosti orodij, ki podpirajo izvajanje teh postopkov.
Npr. kako si pri izvajanju teh postopkov lahko učinkovito pomagamo s papirjem, visečimi mapami, redniki, računalniškimi programi, kot so Microsoft Windows, Microsoft Office, Manto Insight in podobno.

VERJEMO ALI VSAJ ČUTIMO, DA MORA
OBSTAJATI BOLJŠI NAČIN ZA
OPRAVLJANJE NAŠEGA DELA IN
VENDAR NE NAJDEMO ČASA, DA BI
GA POISKALI IN UVEDLI V PODJETJE.

UREJENO	SKLADIŠČE? Hydra@Warehouse
STROŠKI	DELA? Hydra@Project
3R • tim datalab Microsoft	3R.TIM d.o.o. tim učinkovitih rešitev www.3rtim.si Info@3rtim.si, +386 01 5161620

Predstavitev partnerskega podjetja

Stroka Produkt, d. o. o., Radlje ob Dravi

Naša vizija je postati vodilno podjetje v nujenju celovitih poslovnoinformatičnih rešitev za mala in srednja podjetja v Sloveniji.

Podjetje Stroka produkt, d. o. o., je bilo ustanovljeno 30. 12. 1993, da bi trgu ponudilo kakovostne finančne, računovodske in računalniške storitve. Na začetku se je podjetje ukvarjalo z računalniškim inženiringom in računovodskim servisom.

Da bi svojim strankam ponudilo celostne informacijske rešitve, se je podjetje nato nadgradilo in začelo razvijati v smeri celovitih sodobnih informacijskih tehnologij (E-poslovanje, E-storitve). Podjetje se je povežalo s priznanimi proizvajalci programske opreme (Microsoft, Symantec, Hewlett Packard, WSI ...) in tako trgu ponuja izvedbo, uvedbo ter vzdrževanje kompletnih informacijskih sistemov. V podjetju se namreč ukvarjamo z računalniškim inženiringom (prodaja, servis, storitve), implementiramo sisteme ERP (PANTHEON™) in CRM (Maximizer) ter razvijamo lastno programsko opremo. Dodatno smo svojo ponudbo izdelkov izboljšali še z internetnimi rešitvami, saj imamo dostop do palete najrazličnejših internetnih rešitev svetovne globalne internetne franšize WSI.

V podjetju spodbujamo timsko delo in nenehno vlagamo v izobraževanje in izpopolnjevanje zaposlenih, da lahko le-ti profesionalno opravljajo visokokakovostne strokovne storitve. Prav tako želimo s svojimi strankami razviti dolgoročen partnerski odnos, ki bo vsem prinašal koristi in zadovoljstvo.

Glavna področja, ki jih pokrivamo

Stroka produkt, d. o. o., je specializirano za celovito informacijsko podporo za mala in srednja podjetja.

Računalniški inženiring in trgovina

Microsoft certified partner, Small Business Specialist; Specializirani smo za prodajo in servis za mala ter srednja podjetja.

Internet in intranet rešitve

Franšiza WSI – internetne rešitve in svetovanje (imamo dostop do 12 produkcijskih središč za izdelovanje internetnih strani v vsem svetu – več kot 500 programerjev). Tehnologijo Microsoft Sharepoint uporabljamo za organizacijo intraneta podjetij.

Poslovnoinformatične rešitve

Datalab gold partner, avtorizirani prodajalec Maximizer CRM, svetovalno podjetje program JAPTI v okviru razvojne pisarne

Razvoj in prilagoditve lastne prog. opreme

Več sto dodelav različne programske opreme. Orodja, ki jih uporabljamo: Visual studio 2005 in 2003, Microsoft SQL 2000–2005



Celotna ekipa stroka.si v dveh delih



Na podlagi dolgoletnih izkušenj na trgu in delom s strankami smo v našem podjetju postavili ZELO pomembna stebra, ki nam omogočata najintenzivnejši odnos z našimi strankami.

- Customer Care Center (voden in spremljan prevzem storitvenih zahtevkov oziroma reklamacij, dodatna skrb za stranko, nadzor službe Help Desk in drugih podpornih storitvenih služb, preverjanje zadovoljstva strank)
- služba Help DESK za reševanje tehničnih zahtevkov za podporo in reklamacije

Odpiramo organizacijske enote. Po večjih slovenskih mestih imamo več kot trideset sodelavcev, od tega 25 notranjih in 10 zunanjih.

Glavni cilji, lastnosti in prednosti

- Celovito poskrbimo za mala in srednja podjetja na področju informatike oziroma E-poslovanja in E-storitve.
- Trenutno dela v podjetju več kot 30 ljudi (25 notranjih in 10 zunanjih sodelavcev).
- Vzdržujemo in podpiramo več kot 150 slovenskih podjetij.
- Obvladujemo vsa področja, ki jih večinoma potrebujejo mala in srednja slovenska podjetja.
- Odpiramo organizacijske enote po večjih slovenskih mestih (sedež v Dravljah ob Dravi, OE Ljubljana, septembra uradno odpiramo OE Celje ...).
- Želimo delovati globalno (centralne skupne službe za vodenje, razvoj, programske rešitve, zahtevnejše inženiring in internetne rešitve) z lokalnim dosegom (organizacijske enote po večjih slovenskih mestih).
- S strankami želimo delati na dolgi rok, zato s podjetji

razvijamo pogodbeni odnos.

- Poskušamo nadomestiti, okrepiti ali nadgraditi dejavnost informatike v podjetju.
- Delamo poslovnoinformatične analize in predlagamo mogoče rešitve, s stranko razvijamo strategijo razvoja njenega podjetja na področju informacijskih tehnologij.
- Večino storitev izvajamo na daljavo, s čimer smo hitro odzivni in nemoteči.
- Za stranke imamo pripravljene vsebine za spletno učenje, ki jih redno nadgrajujemo in izboljšujemo. Te vsebine pokrivajo različna področja in znanja, ki so potrebna v podjetju s področja informacijskih tehnologij.
- Vse E-svetovanje, E-storitve in E-opremo dobite na enem mestu pri enem strateškem partnerju za informacijske tehnologije.
- Zagotavljamo računalniško infrastrukturo, opremo, zaščito, garancijo, servisiranje, skratka vso napredno informacijsko tehnologijo za poslovni sistem.
- Zagotavljamo številne uporabniške programske rešitve pri poslovanju: za vodenje poslovnih knjig, nadzor poslovanja, upravljanje in vodenje podjetja ter zaposlenih, za poslovne obračune, delo s strankami, varno shranjevanje podatkov, hitro in učinkovito poročanje, koristno uporabo poslovnih informacij.
- Zaradi dobrega poznavanja koncepta poslovanja stranke in vzpostavljenega medsebojnega zaupanja smo lahko strankin najprimernejši strateški partner na področju poslovne informatike.
- Imamo znanje in izkušnje, uporabne za razvoj, rast ter uspešno poslovanje podjetij.

Pridružite se ekipi stroka.si!

Predstavitev sodelavca

Džangir Kolar

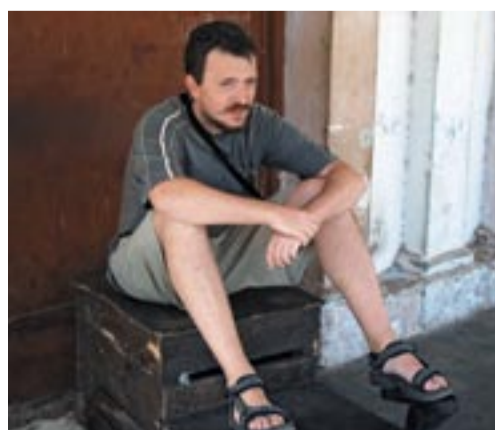
V IT sektorju delam že od leta 1998, Datalabovi ekipi pa sem se pridružil leta 2002. V prvem letu kot pomočnik produktnega vodje, nato pa kot produktni vodja na oddelku HERA.

Skupaj s programerjem Alešem Golobom sva »kriva in zaslužna« za vse v zvezi s kadri, plačami in potnimi nalogi. Moje delo obsega vse razen pisanja kode, kot npr. testiranje, dokumentiranje, podpora partnerjem ...

Glede na staž se počasi uvrščam v staro gardo, kar ima tudi nekatere prednosti. Poznavanje neformalnih struktur, občutek domačnosti, malo vedenja o vsem ...

Kot družbeno bitje občasno poskusim z animacijo sodelavcev za športna srečanja. Drugače v prostem času zaključujem podiplomski študij.

Zelo rad se odpravim tudi na kakšno potovanje, po možnosti eksotično. V zadnjem času sta to bili pot z vlakom od Moskve do Pekinga in Kuba.



MOJE DELO
OBSEGA VSE RAZEN
PISANJA KODE, KOT
NPR. TESTIRANJE,
DOKUMENTIRANJE,
PODPORA
PARTNERJEM ...



Stroka Produkt, d. o. o.
www.stoka-produkt.si
info@stroka.si

stroka.si



Džangir Kolar
dzangirk@datalab.si
Datalab, d. d.

Razstavljalci na 3. PANTHEON™ konferenci 2006

Tudi letos se bodo na konferenci v partnerskem kotičku predstavila podjetja, ki želijo predstaviti svoje zanimive rešitve in storitve. Hkrati bo to tudi priložnost za osebni stik in srečanje z vašimi podporniki. Kdo bo prisoten na razstavnem prostoru in kaj bo mogoče videti, vam predstavljamo v nadaljevanju.

Stroka produkt, d. o. o.

Koroška cesta 61a
2360 Radlje ob Dravi
T: +386 (0)2 88 79 770
F: +386 (0)2 88 79 773
OE Ljubljana, Dunajska cesta 111a, 1000 Ljubljana
T: +386 (0)1 28 07 654
info@stroka.si • www.stroka.si



Predstavili bomo, kako uporabljati PANTHEON™ na daljavo, na oddaljenih hitrih in zanesljivih strežnikih.

Nudili bomo svetovanje za optimalne in celovite poslovne rešitve, ki jih potrebujejo mala in srednje velika podjetja. Poudarek bo na dveh področjih:

- računalniški inženiring, kjer bomo predstavljali funkcionalnosti in prednosti strežnika Microsoft Small Business Server (poštni strežnik, strežnik za zaščito podatkov, načine arhiviranja podatkov ...);
- internetne rešitve, kjer bomo svetovali, kako naj bo izvedena prava sodobna spletna rešitev (optimizacija in analiza strani, predstavitev specializiranih internetnih rešitev za mala in srednje velika podjetja).

INFO-KOD, d. o. o.

Koprska ulica 92, 1000 Ljubljana
T: +386 (0)1 256 24 99
F: +386 (0)1 256 24 98
GSM: +386 (0)40 66 33 11
info@info-kod.si • www.info-kod.si



Na našem razstavnem prostoru si boste lahko ogledali različno strojno in programsko opremo. Na predavanju o »ambulantni prodaji« pa se boste seznanili z novicami na področju uporabe GPRS-tehnologije v povezavi s PANTHEON™-om. Naši terminali vas bodo spremljali ves čas konference; simpatične hostese jih bodo namreč uporabljale za registracijo obiska predavanj in družabnih dogodkov. Vljudno vas vabimo, da se nam pridružite in podrobneje spoznate našo tehnologijo na delu.

ADD, d. o. o.

Tbilisjska 85
1000 Ljubljana
T: +386 (0)1 47 90 011
F: +386 (0)1 42 35 085
info@add.si • www.add.si



Se borite s časom? Na razstavnem prostoru podjetja ADD boste dobili odgovore na vprašanja, ki si jih vsakodnevno zastavljate, da bi izboljšali poslovanje ... Kako izboljšati zadovoljstvo in povečati lojalnost obsto-

ječih strank? Kako učinkovito pridobivati nove stranke? Kako zmanjšati stroške in prihraniti čas zaposlenim? (add.CRM)

Želite podporo pri odločanju, analiziranju in nadzorovanju poslovanja? Kako do pravočasnih in kakovostnih poslovnih odločitev? (add.BI)

Kako zaščititi strežniško okolje in omogočiti maksimalen čas nemotenega delovanja opreme v primeru izpada elektrike ipd.? (Neverfail)

Manto, d. o. o.

Kardeljeva cesta 90
2000 Maribor
T: +386 (0)2 330 51 80
F: +386 (0)2 330 51 81
info@manto.net • www.manto.net



Obiskovalci lahko pri stojnici dobijo brezplačno polurno svetovanje, kako lahko v svojem podjetju prihranijo čas pri delu z dokumenti, datotekami, E-pošto in spremljanjem nalog. Po konferenci bodo dobili tudi E-pošto z opisanimi nasveti, ki so jih slišali na svetovanju, da jih bodo lahko v službi takoj uporabili.

TrendNET, d. o. o.

Šlandrova 6 A, 3320 Velenje
T: +386 (0)3 586 3033
F: +386 (0)3 586 19 70
info@trendnet.si • www.trendnet.si



TrendNET je podjetje z več kot 15-letno tradicijo uspešnega delovanja na zahtevnem področju IT-rešitev. Združuje dinamično ekipo strokovnjakov na različnih računalniških področjih. Na letošnji PANTHEON™ konferenci se predstavlja s štirimi sklopi, ki celovito zajemajo rešitve od informacijske infrastrukture do poslovnih in direktorskih informacijskih sistemov.

- ERP-rešitve in TrendNET poslovni portali
- Maia
- Sistemske rešitve in rešitve povezljivosti sistemov
- NetworksDefender

Sigma Sistemi, d. o. o.

Loka pri Tržiču 36, 4290 Tržič
T: +386 (0)4 59 80 112
F: +386 (0)4 59 80 120
sigma@sigma-e.si • www.sigma-e.si



Help Desk, d. o. o.

Motnica 9, 1236 Trzin
T: +386 (0)1 58 95 652
F: +386 (0)1 58 95 660
info@helpdesk.si • www.helpdesk.si



4SECNET d.o.o.

Motnica 9, 1236 Trzin
T: +386 (0)1 60 01 012
T: +386 (0)1 60 01 015
info@4secnet.com • www.4secnet.com



Poslovnoinformacijski sistem v velikih podjetjih – rešitve za gradbeništvo

Finančno materialno poslovanje je po obsegu obdelave dokumentov bistveno drugačno v večjih podjetjih. Pri tem se zato poslužujemo nekaterih postopkov, ki nam olajšajo vnose in obdelavo podatkov. Predvsem je pri postopkih poudarek na posebnostih poslovanja v gradbenih podjetjih in količini podatkov, ki jih obdelujemo. Izpisi rezultatov so prilagojeni raznolikosti in količini ter seveda zahtevam uporabnikov sistema. Predstavljamo postopke in funkcionalnost v PANTHEON™-u, ki nam omogočajo uporabo v večjih gradbenih sistemih.

Help Desk bo na razstavnem prostoru predstavil zanimivo implementacijo, in sicer kako smo implementirali prvi »zares angleški« PANTHEON™ v Iranu. Sistem podpira vse zahteve iranske zakonodaje, hkrati pa omogoča poročanje vodstvu tako v slovenskem kot tudi angleškem jeziku.

Skupaj z nami se bo na konferenci predstavljalo tudi podjetje 4SECNET, d. o. o., ki našim strankam omogoča kakovostno omrežje ter varno delo znotraj lokalnega omrežja in navzven, preko interneta.

Letos bomo tudi prvič predstavili svojo samostojno CRM-rešitev in internetne rešitve, povezane z aplikacijo PANTHEON™. Se vidimo v Portorožu!

PANTHEON NOVICE

Letnik II.
Številka 7
september 2006

Izdaja

Datalab Tehnologije, d. d.
Koprska 92
1000 Ljubljana
Telefon: (01) 252 89 00
Fax: (01) 252 89 10
info@datalab.si
www.datalab.si

Urednik

Andrej Mertelj

Marketing

Maja Kraševac
majak@datalab.si

Oblikovanje

Studio MARS

Tisk

Tiskarna Pleško, d. o. o.

Naklada

2.500 izvodov

PANTHEON je zaščitena blagovna znamka podjetja Datalab Tehnologije, d. d. Vse ostale blagovne znamke so last pripadajočih podjetij.
© 2006, Datalab Tehnologije, d. d.

Konferenca PANTHEON™ 2006 – investirajte pametno!

Na letošnji konferenci smo za vas poleg predstavitve PANTHEON™-a 5.5 pripravili še naslednje teme: E-poslovanje, HandsOn – praktikum uporabe PANTHEON™-a. Dokumenti, proizvodnja, prehod na evro, Sistem in vertikalne rešitve, Tehnologija Oracle ...

Kotizacija za letošnjo konferenco znaša 69.900,00 SIT in vključuje konferenčno gradivo, okrepčila med odmori, kosila, večerje in družabne dogodke. V kotizacijo ni všet 20% DDV.

V primeru prijave več iz istega podjetja vam priznamo **5% popust na drugo osebo, 10% popust na tretjo in 15% popusta za tretjo** in potem vsako nadaljno prijavitelno osebo.

Spletna prijava: www.datalab.si

PRIJAVNICA NA 3. PANTHEON™ KONFERENCO – 19.–21. oktober 2006

PODATKI O PODJETJU

Podjetje

Naslov

Pošta

Davčna št.

Telefonska št.

Kontaktna oseba

E-pošta kont. osebe

PRIJAVLJENE OSEBE

Zap. št.	Ime udeleženca	Funkcija
1		
2		
3		
4		
5		
6		

Prijavnico pošljite po faksu
na št. (01) 252 89 10.

Datum:

Žig:

Podpis:



Program PANTHEON™ konference 2006

KeyNote
Business Intelligence
Blago
Case Studies
CRM
Denar
E-Poslovanje
Kadri
Logistika
PanConPro - za svetovalce
Proizvodnja
Projektno vodenje
Sistemska predavanja
Splošna predavanja

SPONZORJI KONFERENCE

Glavni sponzor



Velika sponzorja



Materialni sponzorji



Pridržujemo si pravico do manjših sprememb programa!

Četrtek, 19.10.2006					
	Dvorana TARTINI (150)	Dvorana LARGO (75)	Dvorana ALLEGRO (40)	Dvorana ANDANTE (30)	Dvorana PRO (80)**
08:30	Prijava udeležencev				
09:30	Otvoritev konference				
09:45	KNO1: PANTHEON™ 5.5 - prvi pogled na novo generacijo, Andrej Mertelj, Datalab				
11:15	Premor za kavo				
11:30	KNO5: e-poslovanje z državo - eVEM; Dušan Kričej & Teja Batagelj, Ministrstvo za javno upravo				
12:30	Kosilo				
14:00	EPO3: Portal eDavki SoftLab	GE03: Informacijska poslovna analiza, kot strateška prednost pri vpeljavi informatike v podjetju - Boris Peruš, Stroka			PR11: Programiranje na ORACLE-u (1. del) Oracle Corp PTS
14:50	EPO4: BMS - mednarodni eSLOG Branko Šafarič, GS1/EAN	GE01: Pogodbe o vzdrževanju (SLA) - Kaj & Zakaj Raul Rodman & Jaka Kladnik, E-pos			PR12: Programiranje na ORACLE-u - PANTHEON™ praktikum Gregor Malenšek, Abakus
15:35	Premor za kavo				
15:50	EPO5: Internetne rešitve, kot osnovna prednost e-poslovanja Sandi Markon & Boris Peruš, Stroka	GE02: PANTHEON™ Hosting - Ali naj ima SME lasten IT oddelek? Zvone Arzenšek, Datalab	PMO3: GALA 2006 - software za gradbeništvo Zdravko Sertič, SP Promet	BLO3: PANTHEON™ in povezava s POS modulom za plačilne kartice Aleš Sušnik, MicroPOS	PRO7: Zakaj je ORACLE pametna platforma - Torsti Pullola, Alliance & Channels Director Oracle Corp
16:15	EPO6: Priložnosti elektronskega poslovanja Tadej Drmaž, Zrcalo	SI10: PANTHEON™ in MS Office - povezava s spletnimi servisi - Dejan Reichmann, 3Rtim	PMO2: Vodenje projektov pri proizvodnji avtomatskih vrat Damjan Napast, Jamada	BLO4: Izdaja iz večih skladišč hkrati - podpora tudi izdajam iz carinskega skladišča; Senci Anželj, Jamada	
16:40	EP12: SiMobil BlackBerry - elektronska pošta vedno z mano	SI05: Terminalski strežnik in PANTHEON™ Aleš Sušnik, MicroPOS	PMO1: Sledenje po projektih Sašo Prosen, Sasing	BLO5: Fiskalno retail rešenje na prostora bivse YU - Ivica Majkanović, International CG & Metadata	PRO8: Organizacija partnerskega podjetja Raul Rodman, E-pos
17:10	Premor za kavo				
17:25	EPO7: Kako je eSLOG zmanjšal stroške Datalab grozdu? - Tomaž Kravcar & Gaber Cerle, E-pos & Datalab	SI04: TrendNET MAIA Marjan Kaligaro, TrendNET	PMO4: Projektno vodenje Davorin Kelenc, TrendNET	CS01: Podpora trgovinskemu poslovanju Jasmina Umat, Jamada	PRO9: HelpDesk - iz stroška z organizacijo do dobička Janja Kern & ?, E-pos & Jamada
17:50		SI08: MS SQL Reporting Server in PANTHEON™	DE06: Priprava finančnega načrtovanja za leto 2007 ali izdelava finančnega načrta v EUR za prihodnje leto Katja Prosen, Sasling	CS06: Superius Gastro Expert i integracija sa PANTHEON™-om Džanan Čelam, ERP Consulting	PR10: Projektno vodenje Mark Štemberger, MARK Consulting
18:15	EP13: PANTHEON™ & PortalPack web servisi Predrag Milovanović, Prevem	SI09: AJAX - primer za iskanje kadra v povezavi s PANTHEON™-om	LO03: Ambulantna prodaja: planiranje ruta, evidencija prometa, kreiranje dokumenta, analiza i izveštavanje Ivan Kapčić, Jamada, Beograd	SI11: Ročna namestitvev PANTHEON™-a in PANTHEON™ v več jezikih Anže Čuha, Datalab	
20:00	Večerja in večerni dogodek				
Petek, 20.10.2006					
09:00	KNO3: PANTHEON™ na Linuxu - problemi i prikaz rešenja; Hrvoje Svetič, Tehning				
09:35	KNO2: ORACLE tehnologija sedaj tudi za mala in srednja podjetja, Torsti Pullola, ORACLE				
10:35	Premor za kavo				
10:50	KNO4: Uporabniški strežnik 2.0, Andrej Mertelj & Bojan Vrhovnik, Datalab				
11:40	KNO6: Elektronski arhivi - zakonodajni pogled, Perenič svetovanje				
12:45	Kosilo				
14:15	BI01: ZEUS za managerje, analitike, planerje in informatike Borut Puklavec, Datalab	SI03: ORACLE tehnologija - SQL+-Forms+...	HR02: Skrita orodja v PANTHEON™-u za kadrovnike Džangir Kolar, Datalab	HF04: Proizvodni management Fakulteta za strojništvo MB	
15:05	BI02: Delavnica-Načrtujemo skupaj z ZEUS Načrtovanjem Borut Puklavec, Datalab	EP01: Elektronski arhiv že za 3.000 SIT/mesec ZZI	HR01: HRUG (Hera User Group) Džangir Kolar & Aleš Golob, Datalab	HF01: Novosti v načrtovanju proizvodnje Igor Kokalj, Datalab	
15:50	Premor za kavo				
16:05	BI05: Učinkovitejša odločanje s PANTHEON™ DIS Marko Škufca, ADD	EP09: Gama System® eDocs™ na primeru vertikalne integracije s PANTHEON™-om Ivan Črv, Gama System	LO01: Hitrejše izvajanje inventure OS z RFID Miha Gantar, LEOSS		PRO1: (Nove/ORACLE & Linux) prodajne in marketinške strategije za PANTHEON Zvone Arzenšek, Datalab
16:30	BI03: Zeus & TrendNet Poslovni portal TrendNET	EP10: Integriran sistem za podporo ISO standardom Ivan Črv, Gama System	LO02: Integracija PANTHEON™-a z RF mobilnimi terminali Franc Rotar, Iware	EP12: Arhiviranje vaših dokumentov prepustite strokovnjakom Boštjan Gaberc & Sandi Rožman & Eduard Filipas, Mikrografija	PRO3: Kako pripravimo zelo učinkovit marketing plan Vanja V. Mertelj, Datalab
16:55	BI06: AlphaScore Business intelligence Danko Butorac, Alphascor	EP11: Poslovanje s hitrostjo misli Sandi Markon, Stroka	LO04: Ambulantno poslovanje v2.XX Tom Placer, E-pos	HF06: Skladišče v proizvodnjem podjetju - na kaj moramo paziti Dejan Reichmann, 3Rtim	PRO2: Kako prodamo res veliko PANTHEON™-a? Zvone Arzenšek, Datalab
17:15	Premor za kavo				
17:30	BI04: Priprava poslovnega načrta - TrendNet Poslovni portal... TrendNET	CS02: Razrez plošč Črtomir Gros, Jamada	LO05: Podpora mobilnoj prodaji z GPRS ročnimi terminali v povezavi s programskim paketom PANTHEON™ Mario Horvat, Info-Kod	HF05: Izračun proizvodne cene Tom Placer, E-pos	PRO4: Vodenje prodajnega lijaka, napovedi prodaje in rebudgeting Gaber Cerle & Jaka Kladnik, Datalab & E-pos
17:55	CRO1: Strategija pridobivanja poslovne prednosti - add.CRM Slavko Habjan, ADD	CS03: Rešitev za mesno industrijo Hrvoje Kević, Tehning	LO06: Hydra@Warehouse in PANTHEON™ v proizvodnjem podjetju Dejan Reichman, 3Rtim	HF03: Planiranje proizvodnje od začetka do uporabe Tom Placer, E-pos	
18:20	CRO2: Microsoft Dynamics CRM 3.0 Zoran Živko, ORG.TEND	CS04: Prenos naročil v PANTHEON™ in od tod v proizvodnjo in dalje izvoz za program razreza na določeni strojni opremi - Senci Anželj, Jamada	LO07: ClickTrans 3.0 in ClickLogistic 3.0 (prenovljena vertikalna rešitev Promet SQL) Igor Potočnik, Infotrans	HF07: Izboljšajte obvladovanje proizvodnje! Hubert Golle, Robotina	
18:45	CRO3: Ključni centri v povezavi s CRM sistemi Damjan Pintar, Zaslon Telecom	CS05: Rešitev razdelitve stroškov toplotne energije po uporabnikih Boštjan Grašič, Jamada	LO08: MapPoint, VirtualEarth (Microsoft), integracije v PANTHEON™ 5.0, potne naloge ClickTrans 3.0, primer uporabe exporterjev (uvoz izvoz podatkov o partnerjih); Igor Potočnik, Infotrans	HF08: Zajem stroškov dela v proizvodnem podjetju s projektno usmerjeno proizvodnjo in razporejanje po stroškovnih nosilcih Dejan Reichmann, 3Rtim	
20:00	Večerja in večerni dogodek				
Sobota, 21.10.2006					
09:00	SI06: Novi SQL! Matej Golob, Datalab	BLO1: Sistem obračunavanja DDV po plačani realizaciji Mateja Korelc, Datalab	DE05: Konsolidirane bilance Boštjan Grašič, Jamada		
09:50	SI01: Lažje oblikovanje izpisov s FastReportom Tomaž Teyrovsky, Datalab	BLO2: Q&A Novi obraz maloprodaje Leonida Kraševac & Ivan Hribernik, Datalab	DE01: Novosti v modulu Denar (kompenzacije, obresti) Adrijana Juren & Andreja Svet, Datalab	HF02: Proizvodnja v PANTHEON™-u Igor Kokalj & Sonja Gros Dragičević, Datalab	
10:35	Premor za kavo in prigrizke				
10:50	DE03: EURO-Uvod, zaloge in DDV Mateja Korelc & Leonida Kraševac, Datalab	SI07: Nova podatkovna struktura Igor Kokalj & Aleš Orel & Tomaž Teyrovsky, Datalab			
11:40	DE02: EURO-Računovodstvo Adrijana Juren & Andreja Svet, Datalab	SI02: Q&A na temo OTOS-a Leonida Kraševac & Ivan Hribernik, Datalab		SI08: PANTHEON™ Non-Stop, visokorazpoložljivi sistemi Dušan Rus, Add	PR13: ASPNET 2.0 : One Leap to faster, richer web development Bojan Vrhovnik, Datalab
12:30	HR03: EURO-Potni nalogi in plače Džangir Kolar, Datalab				
13:30	Piknik v Luciji • 2. PANTHEON™ Go-kart Grand Prix • Zaključek konference				
18:00	Odhod				